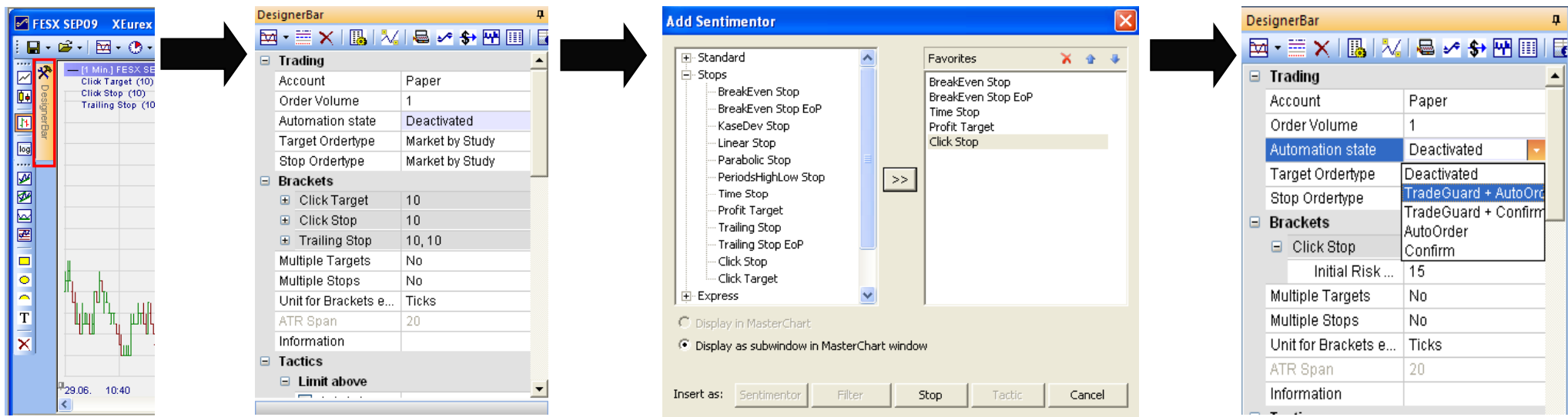




Activation des « Stops »* sur WHS FutureStation

Info 1: Ce manuel décrit comment les ordres stop sont activés sur la plateforme et comment implémenter des stratégies de stops classiques.

Info 2: Quand plusieurs stops portent sur la même position et qu'un stop est exécuté, la plateforme annule automatiquement les autres stops sur cette position. Exemple: Le 'bracket order' (ordre d'encadrement); après l'entrée en position, un ordre stop et un ordre limite sont placés automatiquement pour encadrer cette position, offrant ainsi au trader de la sécurité et du confort. Si la limite est touchée, le stop est automatiquement annulé et vice versa.

Info 3: Au cas où plusieurs stops sont placés, WHS FutureStation opte toujours pour le stop le plus proche.



- Cliquez sur le bouton DesignerBar . La Designer Bar apparaît.
- Cliquez sur le bouton  pour ouvrir la fenêtre Add Sentimentor.
- Dans le dossier « Stops »*, sélectionnez le(s) stop(s) désiré(s).
- Le(s) stop(s) sélectionné(s) s'affiche(nt) dans la Designer Bar pour pouvoir les paramétrer.
- Quand vous avez terminé, activez -les avec « Automation state » → TradeGuard + AutoOrder

* IMPORTANT: WHS FutureStation utilise le mot « Stop » pour tout événement qui implique la cloture automatique d'une position. Il peut s'agir des différents types de stop mais parfois aussi de limites (p.ex. stop TARGET).

Stop Classique (Click Stop)

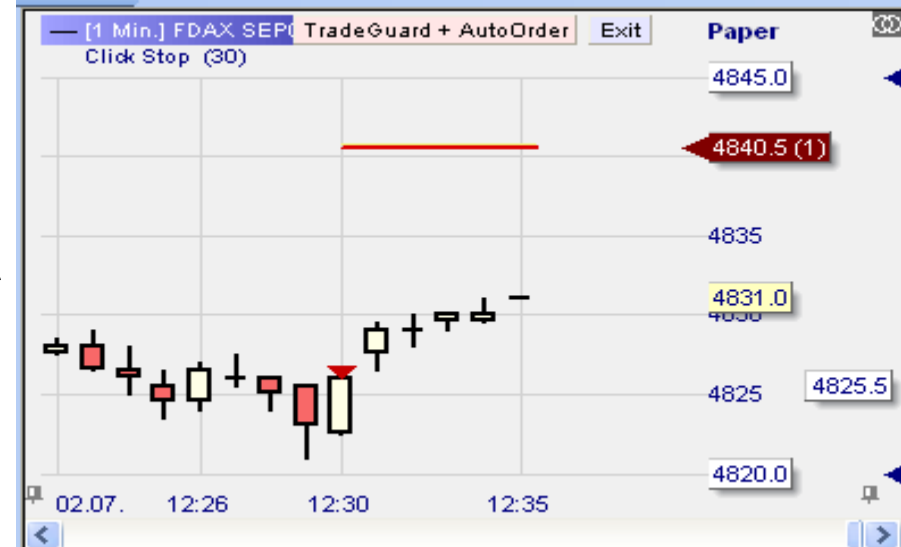
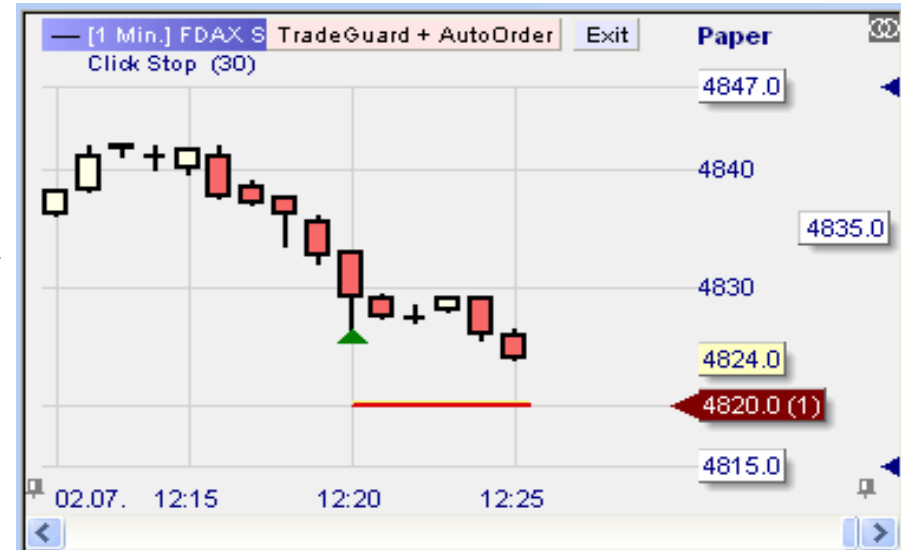
DesignerBar

Trading	
Account	Paper
Order Volume	1
Automation state	TradeGuard + AutoOrder
Target Ordertype	Limit
Stop Ordertype	Stop

Brackets	
Click Stop	30
Initial Risk Ticks	30

**Position
LONGUE**

**Position
SHORT**



- Stop fixe à un niveau prédéterminé au dessus/en dessous du point d'entrée.
- Le stop peut être ajusté directement sur le graphique en déplaçant la flèche rouge qui indique le stop actif.
- Les ordres stops sont toujours en rouge et les limites toujours en vert.

Stop Suiveur (Trailing)

DesignerBar

Trading

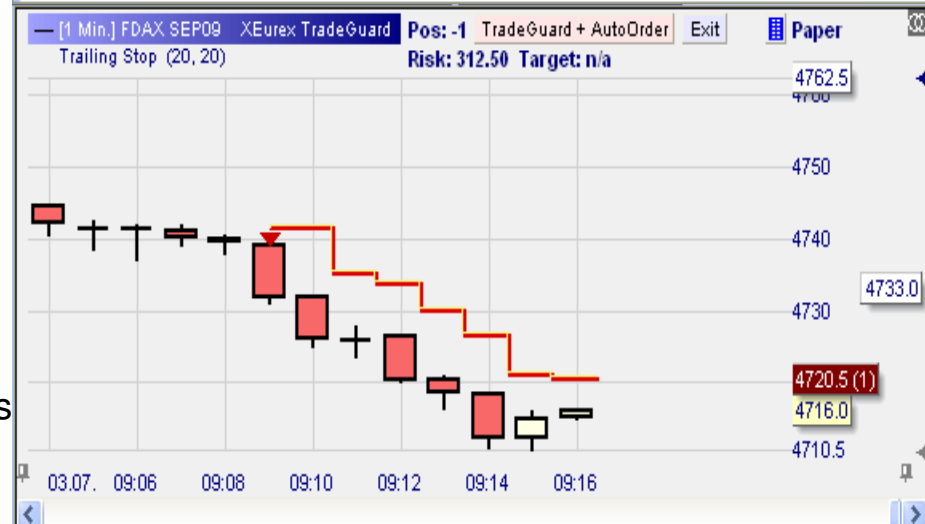
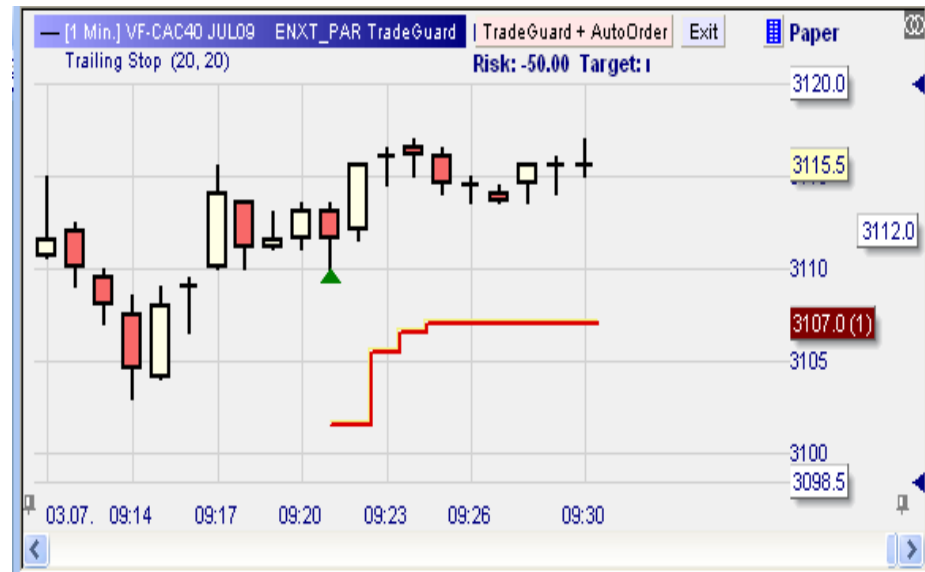
Account	Paper
Order Volume	1
Automation state	TradeGuard + A...
Target Ordertype	Limit
Stop Ordertype	Stop

Brackets

Trailing Stop	20, 20
Stop Long: Ticks	20
Stop Short: Ticks	20

Position LONGUE

Position SHORT



- Stop qui suit automatiquement le marché lorsqu'il évolue dans le sens du trader.
- Stop Long: ticks = distance par rapport au prix du marché en ticks pour une position short.
- Stop Short: ticks = distance par rapport au prix du marché pour une position longue.

Stop Break Even

DesignerBar

Trading

Account	Paper
Order Volume	1
Automation state	TradeGuard + AutoOrder
Target Ordertype	Limit
Stop Ordertype	Stop

Brackets

BreakEven Stop	20, 2
Initial Risk Ticks	20
BreakEven Ticks	2

**Position
LONGUE**

**Position
SHORT**



- Stop qui se conduit comme un stop suiveur jusqu'à un seuil déterminé.
- Initial Risk Ticks = distance initiale du stop.
- BreakEven Ticks = nombre de ticks par rapport au prix d'entrée –peut être positif ou négatif– au-delà desquels le stop suiveur s'arrête.

Stop Linéaire

DesignerBar

Trading

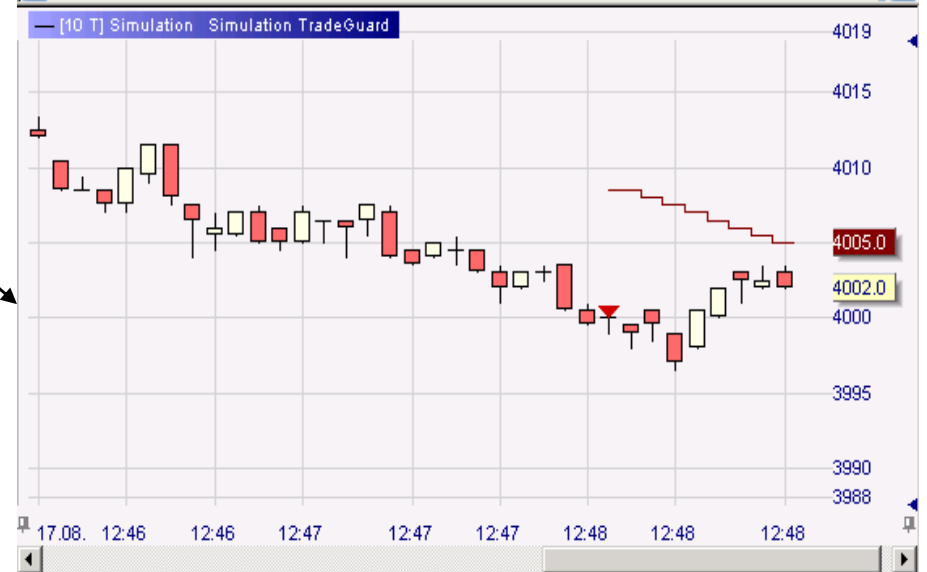
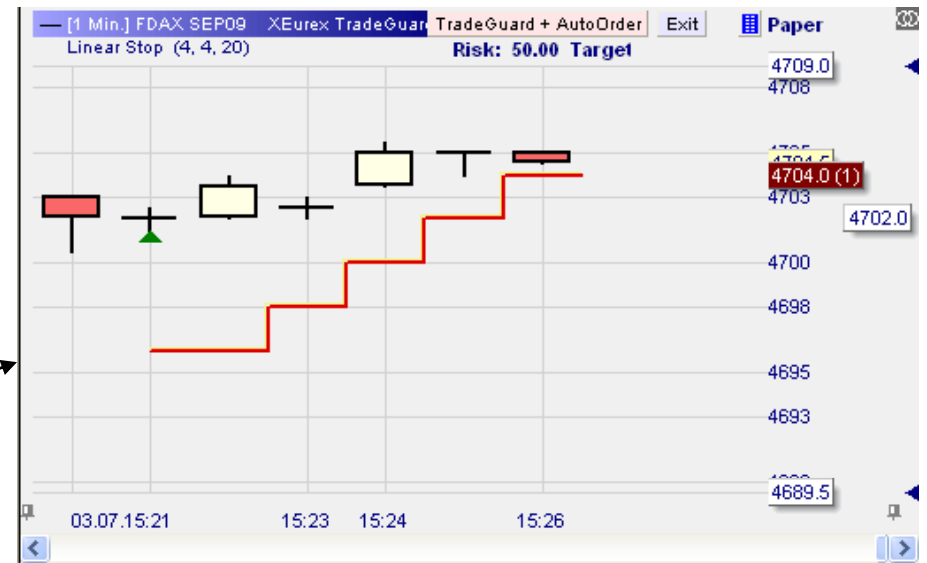
Account	Paper
Order Volume	1
Automation state	TradeGuard + AutoOrder
Target Ordertype	Limit
Stop Ordertype	Stop

Brackets

Linear Stop	4.0, 4.0, 20
Long Gradient Ticks	4.0
Short Gradient Ticks	4.0
Offset Ticks	20

Position LONGUE

Position SHORT



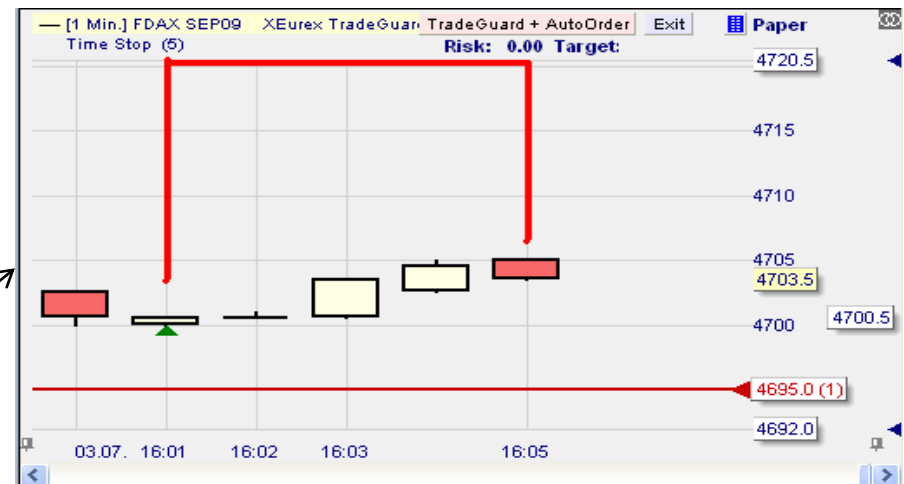
- Stop qui varie à chaque période selon une pente prédéfinie.
- Long/Short Gradient Ticks = variation en ticks après chaque période.
- Offset Ticks = distance initiale du stop lors de l'ouverture de la position.

Time Stop

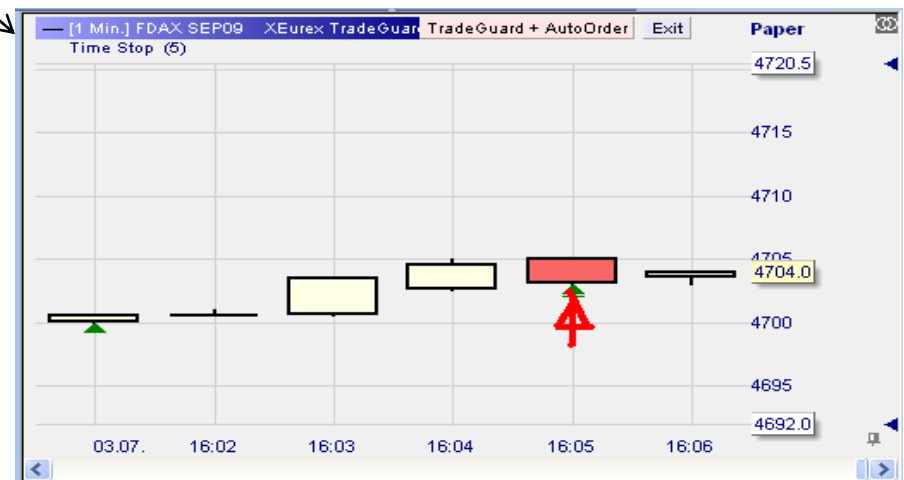
DesignerBar

Trading	
Account	Paper
Order Volume	1
Automation state	TradeGuard + AutoOrder
Target Ordertype	Limit
Stop Ordertype	Stop

Brackets	
Time Stop	5
Max Periods	5



La position et le stop resteront actifs pendant la période définie. (5 périodes dans cet exemple). Si après cette période la position est toujours ouverte, elle sera clôturée et le stop actif sera annulé.



- Stop qui clôture automatiquement une position après n-périodes (si la position est toujours ouverte).
- A toujours utiliser en combinaison avec un autre stop (p.ex. click stop).

Stop par ligne de tendance



DesignerBar

Trading	
Account	Paper
Order Volume	1
Automation state	TradeGuard + Auto...
Target Ordertype	Market by Study
Stop Ordertype	Market by Study
Brackets	
Line 13.07. 21:...	
Multiple Targets	No
Multiple Stops	No
Unit for Brackets e...	Ticks
ATR Span	20

Line 13.07. 21:59

- Dessinez la ligne de tendance sur le chart.
- Une fois dessinée, une fenêtre s'ouvre. Cliquez sur « Right extension » pour que la ligne de tendance se dessine automatiquement. Dans la case « Usage as » sélectionnez « Drawing only » si vous voulez simplement visualiser la ligne, « Long stop » si vous souhaitez aussi l'utiliser comme stop pour une position longue, et « Short stop » pour une position short.
- Une fois en place, l'ordre stop va suivre la ligne de tendance.

KaseDev Stop



- Ce stop dynamique varie en fonction de la volatilité.
 - La distance entre le stop et le niveau du marché s'ajuste automatiquement lorsque la volatilité augmente ou diminue . Ceci permet au trader de rester en position en temps de forte volatilité car le KaseDev tient compte de cette volatilité.
- Les paramètres sont:
- Span ATR = nombre de périodes sur lequel l'ATR est basé.
 - Span StdDev = nombre de périodes sur lequel la déviation standard est calculée.
 - StdDevs = le facteur pour la formule ci-dessus.

Period High/Low Stop



- Ce stop se positionne par rapport au plus haut/bas d'une période donnée plus ou moins un écart Delta.
- Exemple: Achat stop @ haut des 60 dernières périodes + 5 pips.

Les paramètres sont:

- Nombre de périodes pour calculer le plus bas.
- Stop = Low + Delta = écart par rapport au plus bas.
- Nombre de périodes pour calculer le plus haut.
- Stop = High + Delta = écart par rapport au plus haut.

Click stop + Click target

Combinaison classique

DesignerBar

Trading	
Account	Paper
Order Volume	1
Automation state	TradeGuard + AutoOrder
Target Ordertype	Limit
Stop Ordertype	Stop
Brackets	
Click Target	20
Initial Target Ticks	20
Click Stop	40
Initial Risk Ticks	40

Position LONGUE

Position SHORT



- L'entrée en position génère 2 ordres de protection: une limite et un stop. Si l'un des deux est exécuté, l'autre est automatiquement annulé.
- Les ordres actifs peuvent être déplacés sur le graphique.
- Ce type d'ordre est appelé « Bracket Order ».

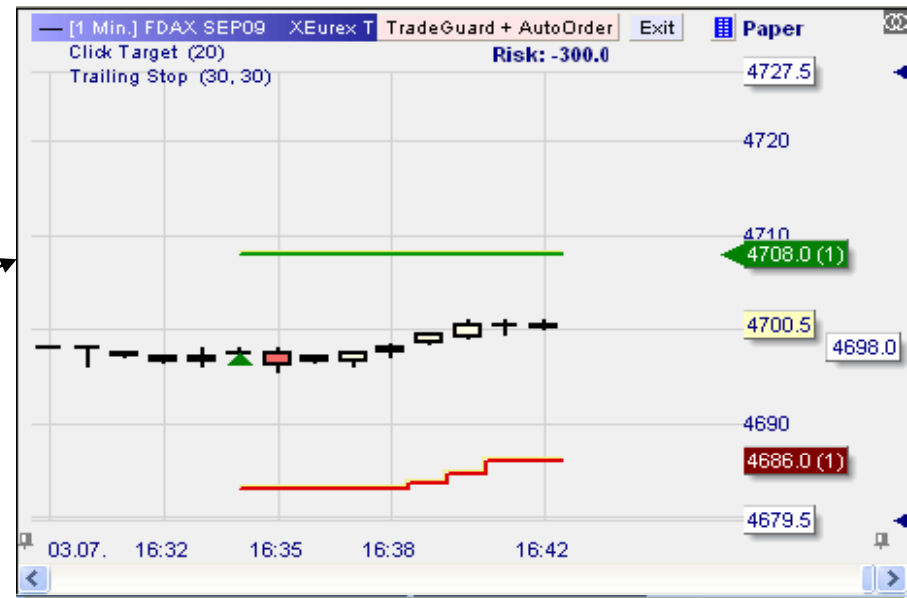
Stop Suiveur + Click Target

Combinaison classique

DesignerBar

Trading	
Account	Paper
Order Volume	1
Automation state	TradeGuard + AutoOrder
Target Ordertype	Limit
Stop Ordertype	Stop
Brackets	
Click Target	20
Initial Target Ticks	20
Trailing Stop	30, 30
Stop Long: Ticks	30
Stop Short: Ticks	30

Position LONGUE



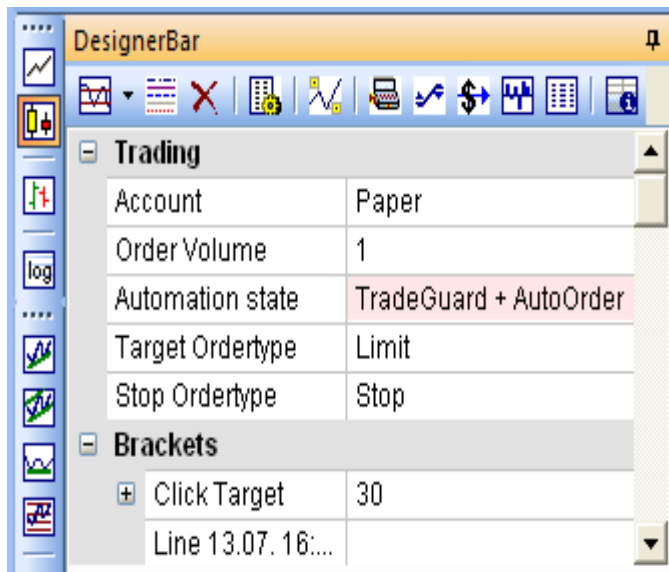
Position SHORT



- Au lieu d'utiliser un Click Target, vous pouvez aussi utiliser un Profit Target. La différence étant qu'un ordre Click Target peut être déplacé sur l'écran alors que le Profit Target reste fixé à sa position initiale.

Stop par ligne de tendance + Click Target

Combinaison classique



**Position
LONGUE**



- Combinaison classique d'un stop basé sur une ligne de tendance et d'un niveau de prise de profit.
- La ligne de tendance peut être dessinée sur le graphique et définie comme stop long ou short.
- Le niveau de la prise de profit peut être déterminé par une distance fixe du niveau d'entrée.