

# WHS FutureStation<sup>®</sup>

*Manuale di avvio rapido*



# Sommario

## 1 – Installazione e accesso

1.1	Installazione	pag. 03
1.2	Accesso alla piattaforma (solo futures)	pag. 04
1.3	Accesso alla piattaforma (solo CFD e Forex)	pag. 05
1.4	Accesso alla piattaforma (Futures, CFD e Forex)	pag. 06
1.5	Aggiornamenti	pag. 07

## 2- Configurazione dello spazio di lavoro

2.1	Configurazione iniziale	pag. 08
2.2	Creare la propria pagina di trading	pag. 10
2.3.1	Caricare uno strumento (1)	pag. 11
2.3.2	Caricare uno strumento (2)	pag. 12
2.4	Creare uno studio	pag. 14
2.5	Collegare lo studio al proprio conto	pag. 16
2.6	Attivare la modalità semi-automatica	pag. 17

## 3- La posizione: entrata – gestione - uscita

3.1	Entrata in posizione	pag. 18
3.2	Annullare un ordine	pag. 21
3.3	AutoBid e AutoAsk- strumenti per fare scalping	pag. 21
3.4	Trading dal grafico (Chart Trader)	pag. 21
3.5	Tattiche	pag. 22
3.6	Gestione della posizione	pag. 24
3.7	Uscita dalla posizione	pag. 26
3.8	Ordini OCO per l'ingresso in posizione	pag. 27

## 4- Creare un modello di analisi

**pag. 28**

## 5- Trading con target multipli e stops multipli

5.1	Attivazione dei target e stop multipli	pag. 29
5.2	Parametrare target multipli e stop multipli	pag. 30

## 6- Impostazioni del grafico

**pag. 31**

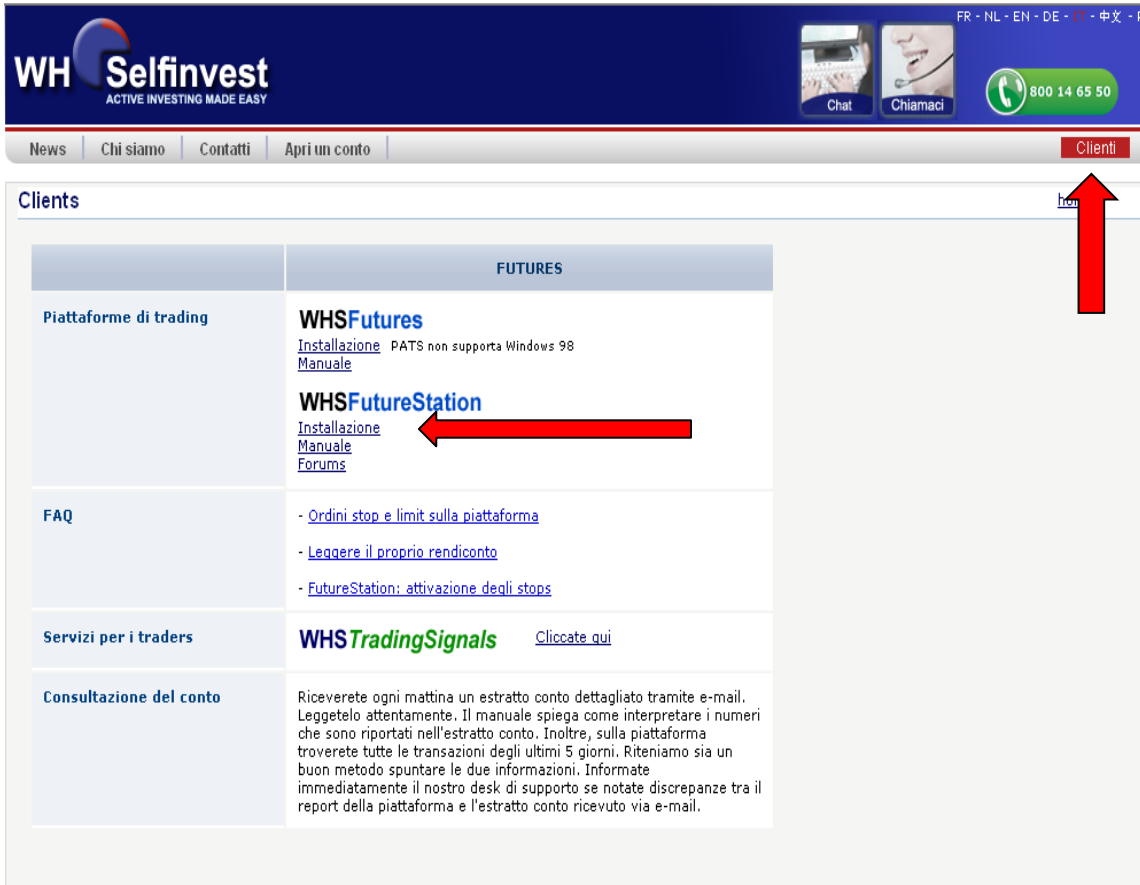
## 7- Risultati

**pag. 33**

# 1 - Installazione e accesso

## 1.1- Installazione

La piattaforma si scarica dalla pagina CLIENTI del nostro sito web [www.whselfinvest.it](http://www.whselfinvest.it)



WH Selfinvest  
ACTIVE INVESTING MADE EASY

FR - NL - EN - DE - IT - 中文 - 中文 - PY

Chat Chiamaci 800 14 65 50

News Chi siamo Contatti Apri un conto **Clienti**

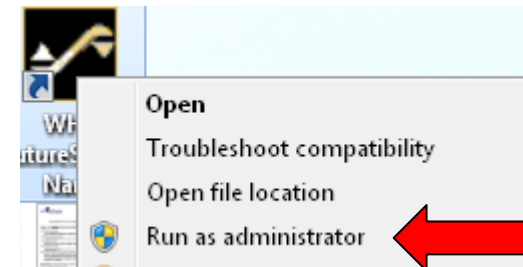
Clients

	FUTURES
Piattaforme di trading	<p><b>WHSFutures</b>  <a href="#">Installazione</a> PATS non supporta Windows 98  <a href="#">Manuale</a></p> <p><b>WHSFutureStation</b>  <a href="#">Installazione</a>  <a href="#">Manuale</a>  <a href="#">Forums</a></p>
FAQ	<ul style="list-style-type: none"> <li>- <a href="#">Ordini stop e limit sulla piattaforma</a></li> <li>- <a href="#">Leggere il proprio rendiconto</a></li> <li>- <a href="#">FutureStation: attivazione degli stops</a></li> </ul>
Servizi per i traders	<p><b>WHSTradingSignals</b> <a href="#">Cliccate qui</a></p>
Consultazione del conto	<p>Riceverete ogni mattina un estratto conto dettagliato tramite e-mail. Leggetelo attentamente. Il manuale spiega come interpretare i numeri che sono riportati nell'estratto conto. Inoltre, sulla piattaforma troverete tutte le transazioni degli ultimi 5 giorni. Riteniamo sia un buon metodo spuntare le due informazioni. Informate immediatamente il nostro desk di supporto se notate discrepanze tra il report della piattaforma e l'estratto conto ricevuto via e-mail.</p>

Una volta installata, lanciate la piattaforma cliccando 2 volte sull'icona presente sul desktop del vostro PC:



NOTA: se il vostro pc non dovesse consentire l'accesso alla piattaforma, provate ad accedervi entrando come "amministratore" cliccando sull'icona il tasto dx del mouse:

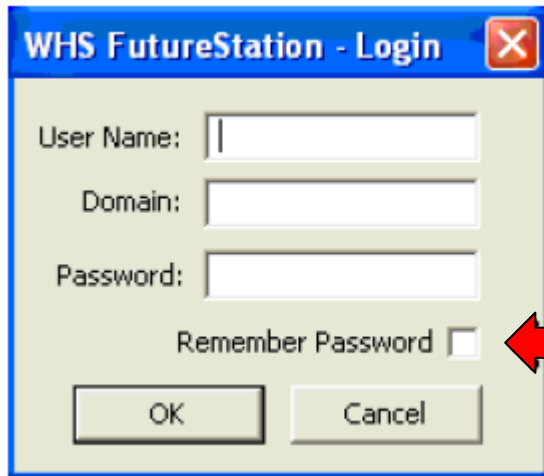


# 1 - Installazione e accesso

## 1.2- Accesso alla piattaforma (solo FUTURES)

Al primo accesso dovrete inserire i codici come segue:

- 1 PASSO -



Cliccate qui se volete memorizzare la password per il prossimo accesso

- 2 PASSO – (solo user e 2 volte la password)



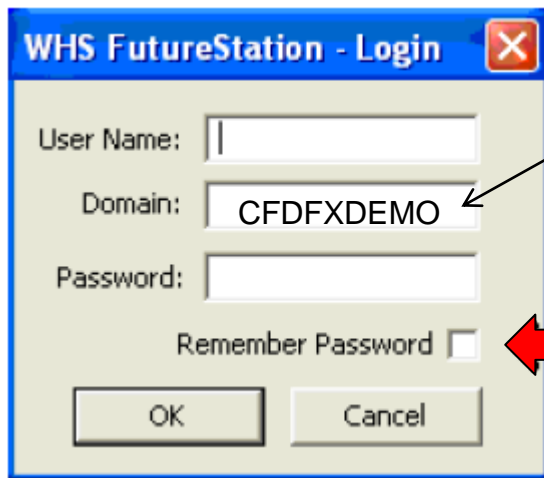
NOTA: questa sequenza è valida per i codici di accesso ai FUTURES

# 1 - Installazione e accesso

## 1.3- Accesso alla piattaforma (solo CFD e FOREX)

Al primo accesso dovrete inserire i codici come segue:

versione demo



DIGITATE

Cliccate qui se volete memorizzare la password per il prossimo accesso

versione live e demo



NOTA: questa sequenza è valida per i codici di accesso ai CFD e FOREX.

# 1 - Installazione e accesso

## 1.4- Accesso alla piattaforma (*FUTURES + CFD e FOREX*)

Al primo accesso dovrete inserire i codici come segue:

- codici per i futures -



WHS FutureStation - Login

User Name:

Domain:

Password:

Remember Password

OK Cancel

Cliccate qui se volete memorizzare la password per il prossimo accesso

- codici per i futures -



Pats Login

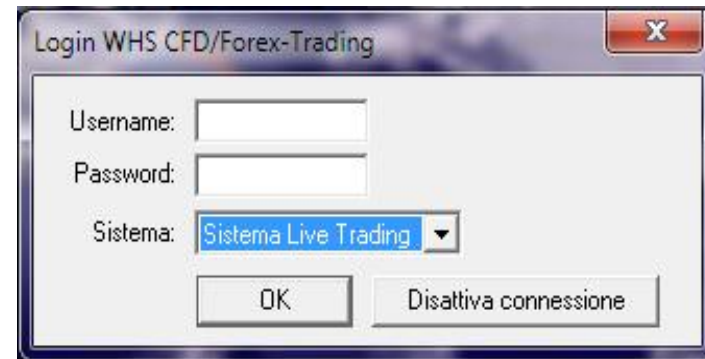
User:

Password:

Password Verification:

OK Cancel

- codici per CFD e Forex -



Login WHS CFD/Forex-Trading

Username:

Password:

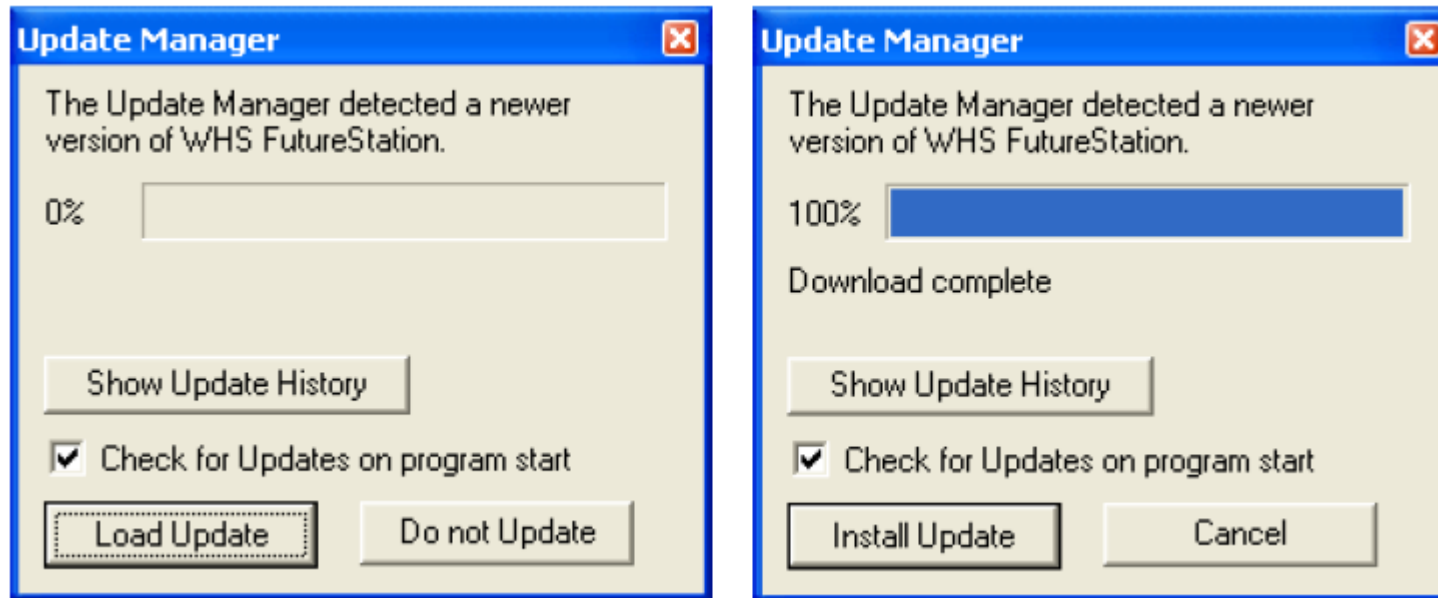
Sistema:

OK Disattiva connessione

# 1 - Installazione e accesso

## 1.5- Aggiornamenti

Ogni volta che verranno apportati degli aggiornamenti alla piattaforma, in fase di lancio apparirà la seguente finestra:



Cliccate su “Load Update” e poi su “Install Update”.

Si consiglia di scaricare sempre gli aggiornamenti quando richiesto, per beneficiare dei miglioramenti apportati alla piattaforma.

## 2 - Configurazione dello spazio di lavoro

### 2.1- Configurazione iniziale

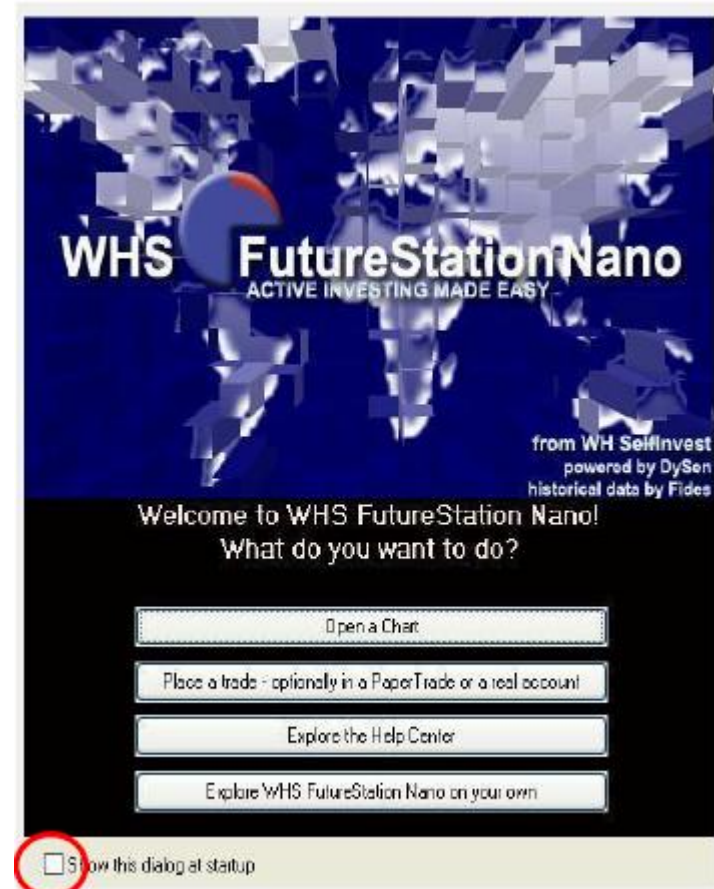
Al primo accesso comparirà la maschera dell'immagine.

Deselezionate l'opzione all'interno del cerchio per evitare che la finestra compaia ad ogni *log-in*.

Cliccate su “Explore WHS FutureStation Nano on your own” per aprire una pagina vuota e configurare il vostro spazio di lavoro dalla A alla Z.

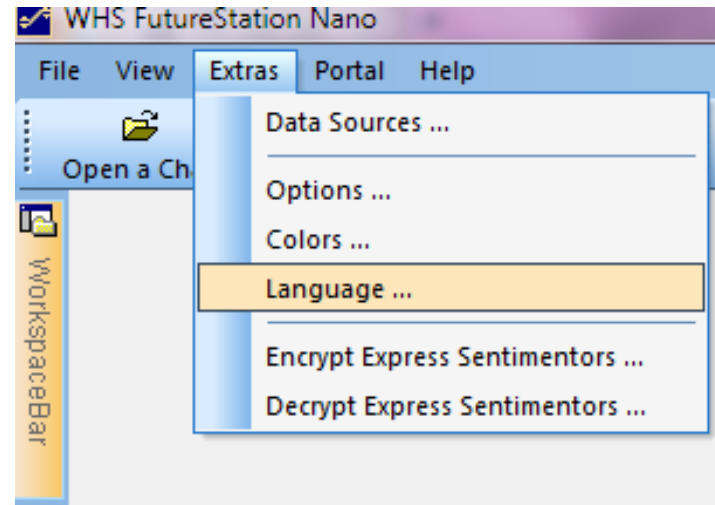
I minimi requisiti per iniziare a fare trading sono i seguenti:

- 1 - creare la propria pagina
- 2 - caricare uno strumento finanziario
- 3 - impostare uno studio
- 4 - legare lo studio al proprio conto
- 5 – attivare la modalità semi-automatica



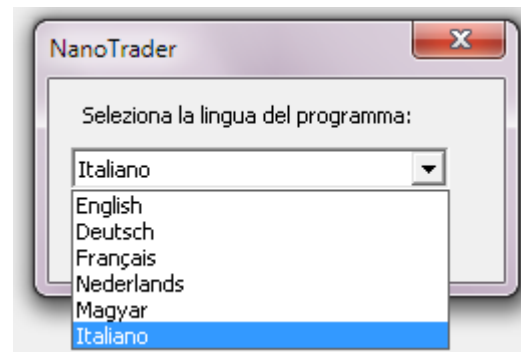
## 2 - Configurazione dello spazio di lavoro

Per cambiare la lingua della piattaforma bisogna cliccare su “Extras” e “Language” come da illustrazione:



Selezionare la lingua dalla lista.

Per rendere effettiva la scelta, dovete uscire e rieffettuare il log-in. Questa operazione si effettua una sola volta.

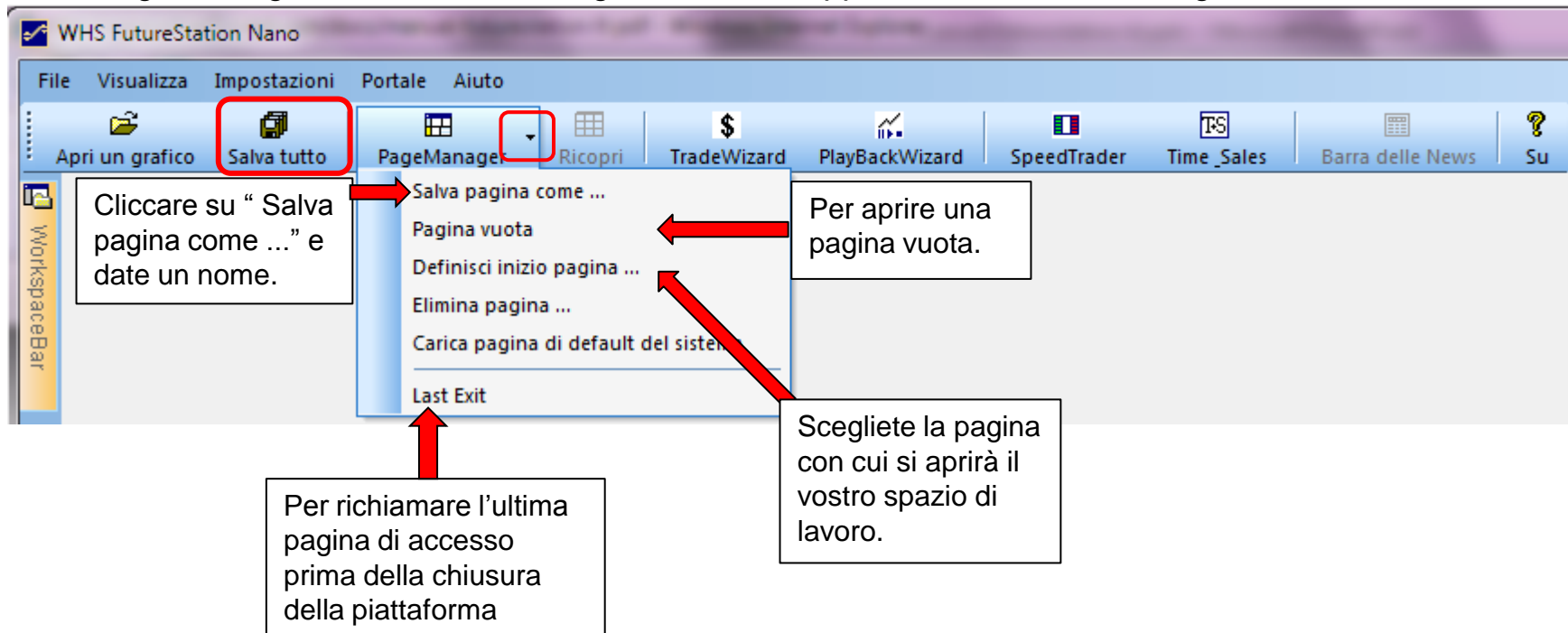


## 2 - Configurazione dello spazio di lavoro

### 2.2- Creare la propria pagina di trading

NOTA: al primo accesso la pagina sarà vuota.

La piattaforma vi da la possibilità di creare un indefinito numero di pagine di trading. Potete gestire le pagine attraverso la funzione “Page Manager”. Cliccate sul triangolo nero che appare sull'icona come segue:



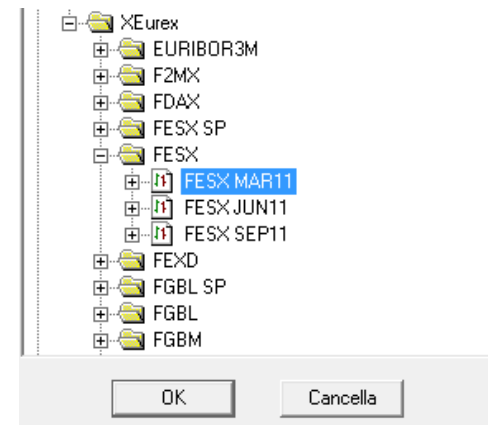
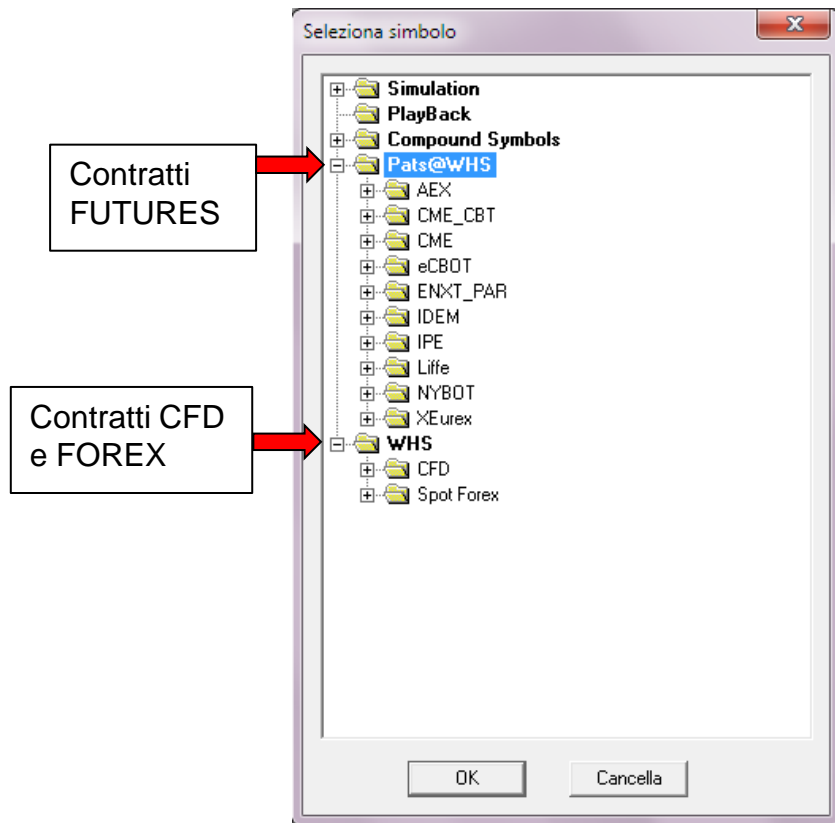
**IMPORTANTE:** salvate sistematicamente le vostre modifiche apportate alla pagina di trading cliccando sull'icona “Salva tutto”.

## 2 - Configurazione dello spazio di lavoro

### 2.3.1- Caricare uno strumento (1)



Cliccare sull'icona “Apri un grafico” e selezionare il contratto da trattare. I contratti futures sono schedati per mercato di quotazione.



Ad esempio, cliccate due volte sul contratto future selezionato. Si aprirà da default lo studio chiamato “Trade Guard”.

## 2 - Configurazione dello spazio di lavoro

### 2.3.2- Caricare uno strumento (2)

1

Portare il cursore del mouse sulla "WorkspaceBar"

2

Cliccare per fissare la finestra

3

Selezionare il conto di trading


Contratti futures

Contratti CFD e Forex

## 2 - Configurazione dello spazio di lavoro



1 – Massimizzate il grafico.

2 – Portare il cursore del mouse sulla barra “Speedtrader” per aprire il book di contrattazione. Fissate la barra cliccando su 

3 – clic tasto dx per caricare i dati storici, oppure cliccare 3a.

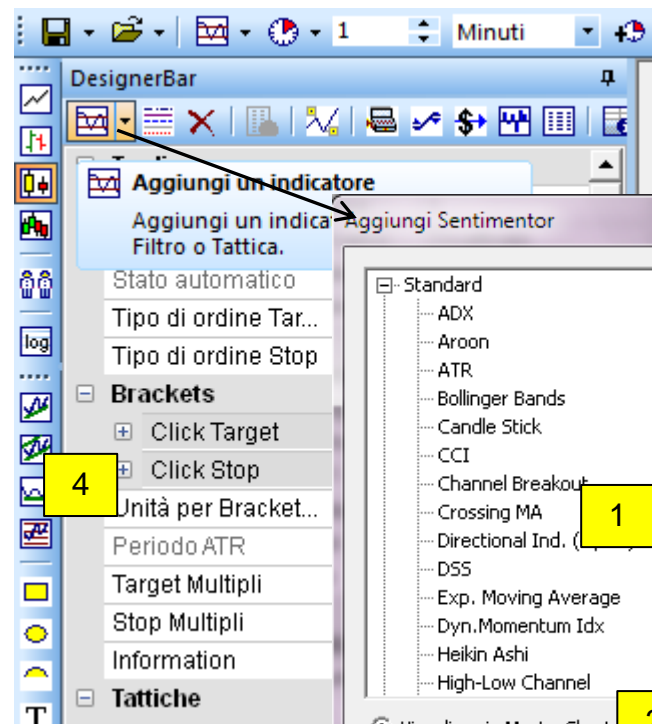
4 – selezionate il tipo di grafico. Per modificare il colore delle candele, in alto fare clic su “Extras”, “colori”.

## 2 - Configurazione dello spazio di lavoro

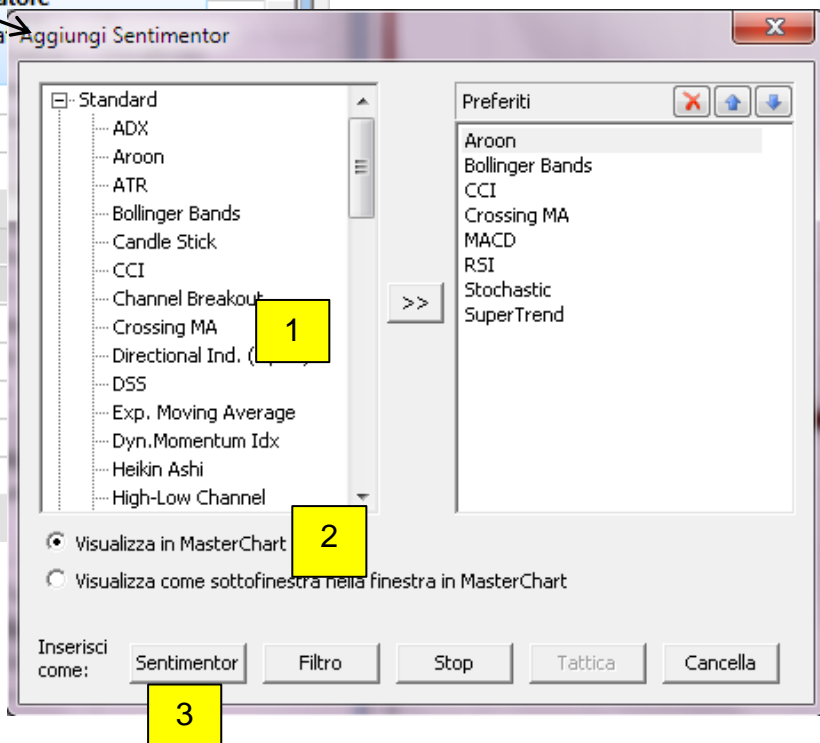
### 2.4 – Creare uno studio

Ora potete selezionare gli indicatori di analisi tecnica.

Dalla DesignerBar inserite i vostri indicatori e gli stop cliccando l'icona 



Gli indicatori si trovano nella cartella “standard”, gli stop si trovano nella cartella “stops”



1 – Selezionate, per esempio, l’indicatore “Crossing MA” dalla cartella “Standard”.

2 – Cliccare su “Visualizza in MasterChart” e cliccare su 3 “Sentimentor”.

Potete modificare i parametri dell’indicatore dalla “DesignerBar”.

Dalla cartella “Standard” selezionate anche l’indicatore “Volume”.

4 – Inserite i seguenti ordini di protezione (Brackets) dalla cartella “Stops”:

Click Target = Un ordine limite per uscire (potenzialmente) con un profit di 60 ticks per esempio.

Click Stop = Un ordine stop per uscire (potenzialmente) con una perdita limitata a 30 ticks per esempio.

Brackets	
Click Target	60
Initial Target Ticks	60
Click Stop	30
Initial Risk Ticks	30

## 2 - Configurazione dello spazio di lavoro

Salvate questo studio cliccando su  "Salva Studio con nome". Date un nome al vostro studio.

Gli studi\* sono consultabili per ogni contratto dalla finestra "WorkSpaceBar".

La vostra pagina di trading appare ora così:

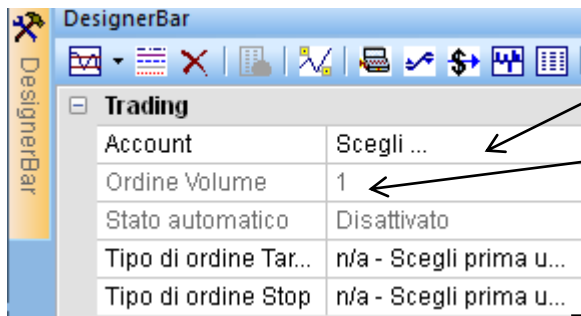


\* Per applicare lo studio che avete creato anche ad altri strumenti, leggete la procedura a pag. 28

## 2 - Configurazione dello spazio di lavoro

### 2.5- Collegare lo studio al proprio conto

A questo punto abbiamo creato uno studio, ma non possiamo passare gli ordini. Dobbiamo selezionare il conto a cui legare lo studio creato. Dalla “DesignerBar”:



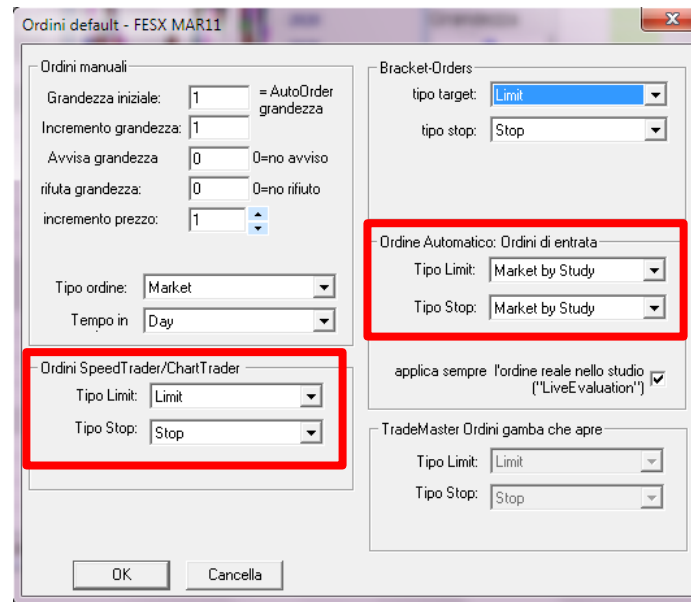
Selezionate il conto su cui operare. Il conto “Paper” vi permette di operare virtualmente.

Scegliete il numero di lotti.

Definite il tipo di ordine per default.

Selezionate, quando ammesso, **Tipo Limit=Limit e Tipo Stop=Stop** per gli ordini passati attraverso SpeedTrader e ChartTrader, per gli ordini di protezione Brackets (semi-automatico) e Ordine Automatico se lavorate in automatico.

Per i contratti Future, questa impostazione rimarrà in memoria anche per le emissioni successive.



Nota: Questo tipo di set-up consente agli ordini di protezione di essere inviati sul server del mercato. Il vantaggio è che in caso di problemi di connessione gli ordini sono già inviati e le posizioni protette. Si consiglia di leggere la sezione dedicata al tipo di ordine.

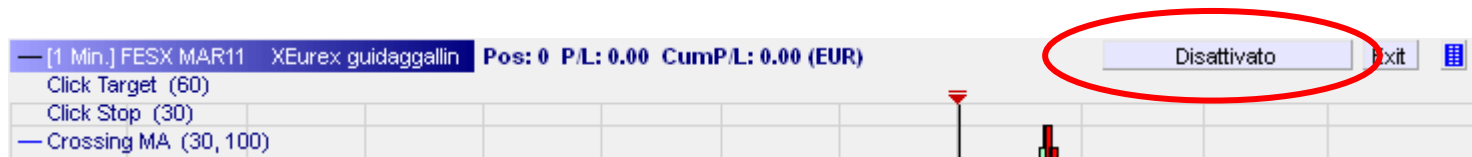
## 2 - Configurazione dello spazio di lavoro

### 2.6- Attivare la modalità Semi-Automatica

Con la modalità semi-automatica, l'utente apre le posizioni manualmente e il sistema le protegge automaticamente con degli ordini Stop e Limit predefiniti.

Per attivare la modalità semi-automatica, cliccare nella DesignerBar "Stato Automatico" e scegliere "TradeGuard+OrdineAutomatico".

Potete anche attivare la modalità semi-automatica direttamente dal grafico, cliccando sulla barra come da immagine:



Le altre opzioni sono qui di seguito descritte:



## 3 - La posizione: entrata - gestione – uscita

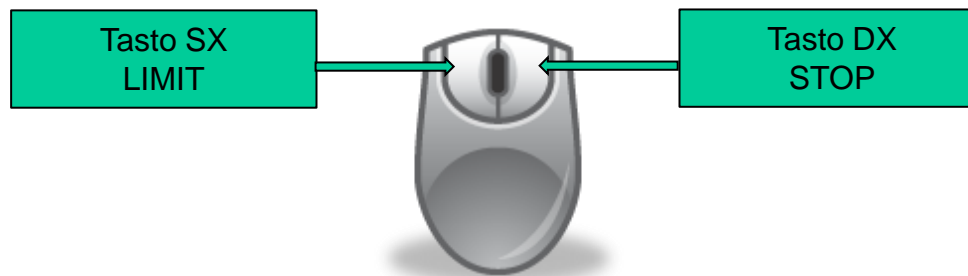
La piattaforma WHS FutureStation dispone di funzionalità uniche - book di contrattazione in tempo reale, flusso quotazioni tick-by-tick, ordini dal grafico, TradeGuard etc. – che permettono ai traders di gestire i propri ordini con rapidità ed eccezionale precisione, mantenendo un costante controllo del rischio.

Continuiamo a lavorare con l'impostazione "TradeGuard+OrdineAutomatico"

### 3.1- Entrata in posizione

Cliccare sull'icona  per piazzare gli ordini rapidamente senza la conferma dell'invio.

Il book di contrattazione (Speedtrader) permette di piazzare con un click del mouse (tasto dx o sx) 6 tipi di ordine differenti, come descritto nell'immagine:



### 3 - La posizione: entrata - gestione – uscita

BUY STOP 2842  
click destra

BUY MARKET 2827  
click sinistra

BUY LIMIT 2821  
click sinistra

SELL LIMIT 2842  
click sinistra

SELL MARKET 2826  
click sinistra

SELL STOP 2821  
click destra

FESX MAR11 - Paper - SpeedTrader

Account: Paper

Me	Bid	Prezzo	Ask	Me
		2849		
		2848		
		2847		
		2846		
		2845		
		2844		
		2843		
		2842		
		2841		
		2840		
		2839		
		2838		
		2837		
		2836	730	
		2835	597	
		2834	585	
		2833	578	
		2832	868	
		2831	573	
		2830	652	
		2829	606	
		2828	502	
		46 @ 2827	401	
	554	2826		
	636	2825		
	706	2824		
	704	2823		
	776	2822		
	585	2821		
	825	2820		
	727	2819		
	923	2818		
	535	2817		
		2816		
		2815		

Last: 2827  
 Grandezza: 0  
 P/L: 0.00  
 Prezzo Medio: 0  
 Volume: 1  
 Flat  
 Reverse  
 Auto Ask  
 Auto Bid  
 Cancella Tutto  
 Cancella Asks  
 Cancella Bids

### 3 - La posizione: entrata - gestione – uscita

Se vogliamo aprire una posizione al rialzo (BUY LONG) con un ordine LIMITE è bene procedere in due tempi. Per primo si piazza l'ordine attraverso il book (SpeedTrader) come da immagine.

L'ordine appare simultaneamente sul grafico **1**, sul book **2**, e nella finestra come ordine in esecuzione **3**




In un secondo momento l'ordine sul grafico si puo' aggiustare manualmente, tenendo cliccato il tasto sx del mouse sul triangolo (vedi cerchio rosso) e trascinando la linea verde, fino al livello di prezzo esatto desiderato. Questa caratteristica dona al trader una reattività eccezionale.

## 3 - La posizione: entrata - gestione – uscita

### 3.2 - Annullare un ordine


Ci sono diversi modi per annullare un ordine:

- 1 – cliccare il tasto destro del mouse sul triangolo dell'ordine sul grafico.
- 2 – cliccare il tasto destro del mouse su **1** nel book degli ordini.
- 3 - cliccare su “Cancella Bids” sul book degli ordini.
- 4 – cliccare su “Cancella Tutto” sul book degli ordini.
- 5 – cliccare sul tasto cancella nella finestra “ordini in esecuzione” della barra del conto in basso.
- 6 – cliccare sul tasto  nella barra del conto in basso.

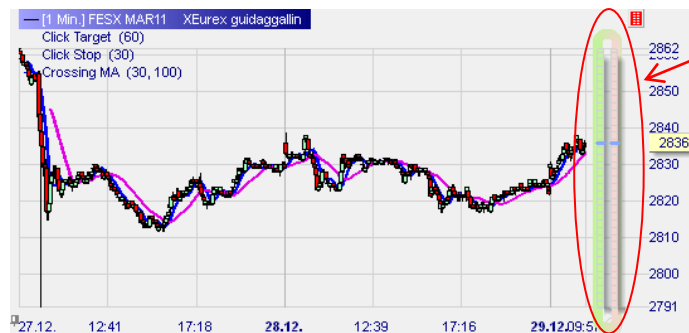
### 3.3 – AutoBid e AutoAsk: strumenti per fare scalping:

AutoBid posiziona un ordine di acquisto al miglior prezzo Bid. Se il Bid sale, l'ordine viene automaticamente corretto al nuovo miglior Bid. Per essere eseguito, è necessario che un venditore venda al miglior Bid. Il vantaggio è che risparmierete lo spread. Ideale per gli scalpers. Ragionamento inverso per l'AutoAsk.

### 3.4 – Chart Trader

Cliccare sul tasto  e minimizzare la finestra SpeedTrader. Chart Trader vi permette di piazzare gli ordini direttamente sul grafico con un semplice clic come per lo Speedtrader.

Il vantaggio è che occupa meno spazio.



ChartTrader

## 3 - La posizione: entrata - gestione – uscita

### 3.5 – Tattiche

Le “Tattiche” sono un insieme di strumenti che permettono al trader di:

Lavorare con sugli ordini (Limit, Stop, Brackets) con estrema precisione ad es:

- Spostare gli ordini tick-by-tick
- Posizionare l’ordine sopra o sotto il prezzo medio con un solo click
- Posizionare l’ordine sul Bid, sul Ask, sul Bid-1 etc. con un solo click

Convertire con un click uno Stop fisso in uno Stop dinamico come:

- Trailing Stop
- Break even Stop
- Parabolic Stop
- KaseDev Stop
- Periods HiLo Stop
- etc.

Nell’immagine, un ordine Buy Stop (riga verde). Cliccare con il tasto destro del mouse sul prezzo dello Stop. Alla destra del prezzo apparirà l’elenco delle tattiche disponibili da applicare alla vostra strategia.



### 3 - La posizione: entrata - gestione – uscita

DesignerBar

Trading

Brackets

Tattiche

Sopra il Limit

- AutoAsk
- Ask
- Ask - 1
- +1 Tick

Sotto il Limit

- 1 Tick
- Bid + 1
- Bid
- AutoBid

Sopra lo Stop.

- BrkEven
- AvgPrice
- 2nd best bid/ask
- +1 Tick

Sotto lo Stop

- 1 Tick
- Trail
- Linear Stop 1, 1, 10
- PeriodsHighLow S... 5, 0, 5, 0

**Tattiche**

Le tattiche sono disponibili per ogni slider visualizzato sul grafico.  
 Clicca sul box dei prezzi per visualizzarli.  
 Clicca sulla Tattica per modificare il prezzo istantaneamente.

Per aggiungere degli Stop alle vostre tattiche, aprite l'elenco degli Stops disponibili (aggiungi Sentimentor), selezionate quelli desiderati e cliccate sul tasto "Tattica".

Potrete inoltre definire le tattiche selezionando o deselegnando le opzioni presenti nella DesignerBar.

Aggiungi Sentimentor

Standard

Stops

- BreakEven Stop
- BreakEven Stop EoP
- KaseDev Stop
- Linear Stop
- Parabolic Stop
- PeriodsHighLow Stop
- Time Stop
- Profit Target
- Trailing Stop
- Trailing Stop EoP
- Click Stop
- Click Target

Express

Preferiti

- Aroon
- Bollinger Bands
- CCI
- Crossing MA
- MACD
- RSI
- Stochastic
- SuperTrend

Visualizza in MasterChart

Visualizza come sottofinestra nella finestra in MasterChart

Inserisci come: Sentimentor Filtro Stop **Tattica** Cancell

## 3 - La posizione: entrata - gestione – uscita

### 3.6 Gestione della posizione

Questa fase inizia quando l'ordine piazzato viene eseguito. L'esecuzione dell'ordine comporta delle modifiche sullo schermo:

- 1- La grandezza della posizione passa da 0 a 1.
- 2- Il vostro P/L si aggiorna in SpeedTrader, nel grafico e nella finestra del conto.
- 3- Prezzo medio della posizione.
- 4- L'entrata in posizione Long è simboleggiata da un triangolo verde.
- 5- Ultimo prezzo e quantità trattata in SpeedTrader e nella finestra del conto.
- 6- Ordini Click Stop e Click target compaiono nel grafico, in SpeedTrader e nel conto (Ordini in esecuzione).

**RICORDA:** Per spostare il livello prezzo degli ordini in esecuzione, è sufficiente posizionare il cursore sul vertice dell'ordine e muovere il mouse in alto o in basso. Questa funzione permette una rapida modifica senza perdere la protezione già impostata.



### 3 - La posizione: entrata - gestione – uscita

The screenshot displays a trading platform interface for the instrument FESX MAR11. The main window shows a candlestick price chart with a volume bar chart below it. A vertical price scale on the right side of the chart is highlighted with a green bar. The market depth window on the right shows the order book with bid and ask prices and volumes. The bottom panel shows the account status and open positions.

Account	Me	Bid	Prezzo	Ask
Last:			2855	
			2854	
			2853	
<b>2837</b>			2852	
			2851	
			2850	
			2849	
			2848	
			2847	1404
			2846	691
			2845	711
			2844	602
			2843	684
			2842	1427
			2841	621
			2840	1054
			2839	570
			2838	275
Flat	208	2 @ 2837		
	537	2836		
Reverse	578	2835		
	425	2834		
	509	2833		
Auto Ask	1004	2832		
	600	2831		
Auto Bid	762	2830		
	616	2829		
Cancella Tutto	473	2828		
		2827		
		2826		
		2825		
		2824		
		2823		
		2822		
		2821		

Nome	Simbolo	Co...	V...	Exit	Pos...	Tradato	Last	P/L	Cum. P/L	Studio: Stato	Ticker Sottostante	Bid	Ask	Bid Vol	Ask Vol
FESX MAR11	FESX MAR11 ...	Buy	Sell	Exit	1	2834	2837	30.00	-10.00	guidaggalin: TradeGuard + Ordine auto...	FESX MAR11 (P...	2837	2838	208	275
Euro-US Dollar Spot	EUR-US...	Buy	Sell	Exit	1	1.31454	1.31176	-278.00	n/a	TradeGuard: Disattivato	EuroUS Dollar S...	1.31176	1.31198	0	0

Cash: USD 49,990 P/L: -248.00 Cum. P/L: -10.00 Trades

## 3 - La posizione: entrata - gestione – uscita

### 3.7 Uscita dalla posizione

Potete uscire dalla posizione nelle condizioni qui descritte:

1- Il vostro Stop viene toccato. In questo caso l'ordine Click Target si cancella automaticamente.

2- Il vostro Target viene toccato. In questo caso l'ordine Click Stop si cancella automaticamente.

3- Cliccate sul tasto "Flat". Questo tasto liquida le vostre posizioni e gli ordini di protezione, lasciando attivata la funzione TradeGuard.

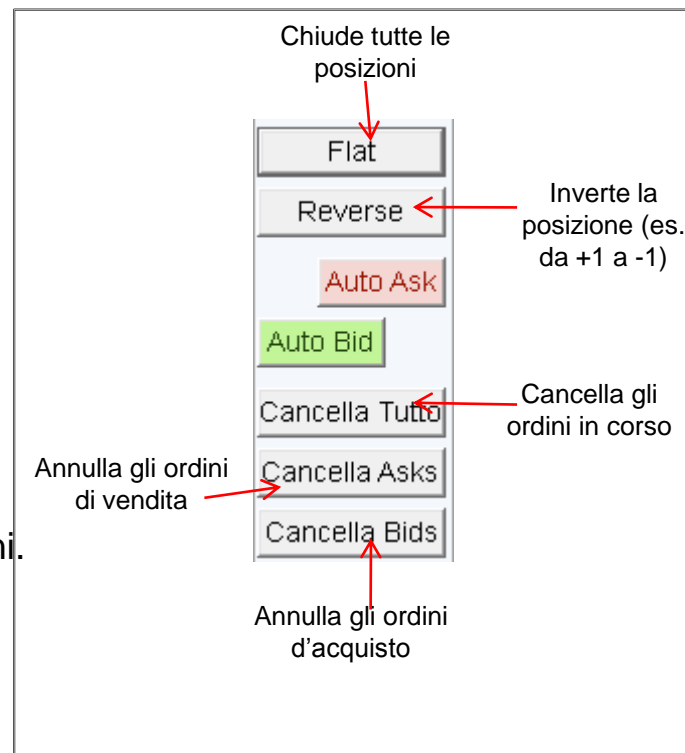
4- Cliccate sul tasto "Reverse". Questo tasto inverte la vostra posizione e aggiusta automaticamente TradeGuard.

5- Piazzare un ordine per chiudere la posizione. La posizione viene chiusa e gli ordini "bracket" sono automaticamente annullati. Questo è il metodo maggiormente utilizzato per chi tratta più lotti.

6- Cliccate su "Exit" nel grafico o nella finestra del conto.

NOTA: il tasto Exit disattiva TradeGuard, annulla gli ordini e liquida le posizioni.

7- Cliccate sull'icona  nella finestra del conto.

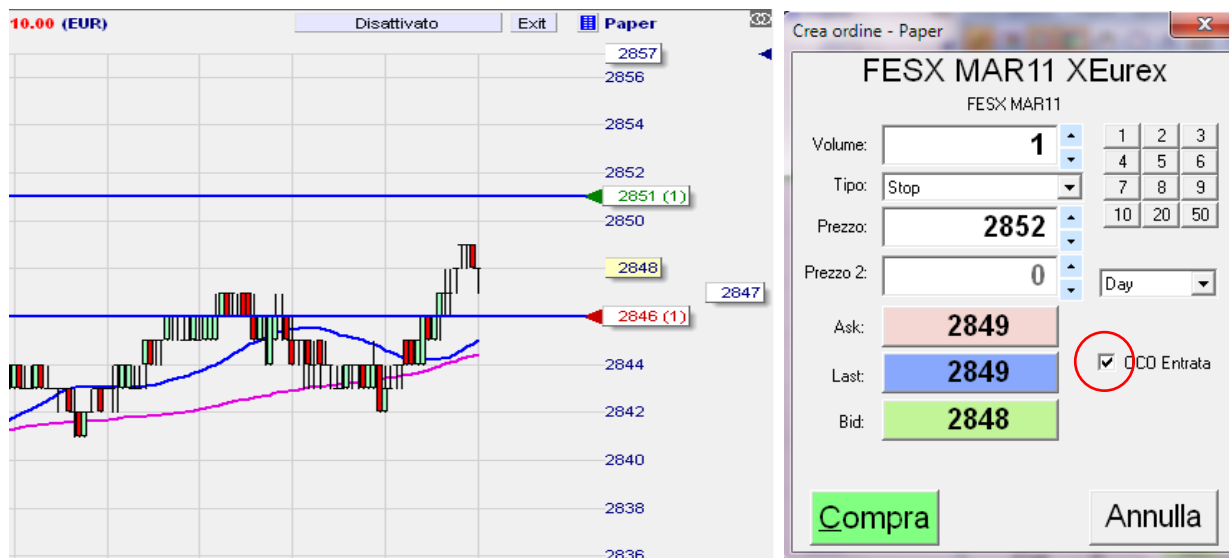


### 3 - La posizione: entrata - gestione – uscita

**ATTENZIONE:** quando TradeGuard è attivato e si vuole chiudere o invertire una posizione inserendo un ordine di mercato o utilizzando i pulsanti e Reverse Flat, è essenziale disporre sul conto capitale sufficiente, almeno 2 volte il margine intraday del contratto in questione per evitare il rigetto dell'ordine. Quando il vostro capitale è insufficiente, utilizzare il pulsante 'Exit'.

#### 3.8 Ordini OCO per l'ingresso in posizione

Oltre ai metodi elencati in precedenza, per l'ingresso in posizione si possono utilizzare anche i pulsanti che si trovano tra lista delle funzioni appena sopra il grafico, oppure i pulsanti “Buy” e “Sell” nella finestra del conto. Questi metodi appaiono meno rapidi di quelli già descritti, tuttavia essi sono necessari per piazzare un ordine OCO per l'entrata in posizione. Gli ordini OCO sono di colore blu sul grafico.



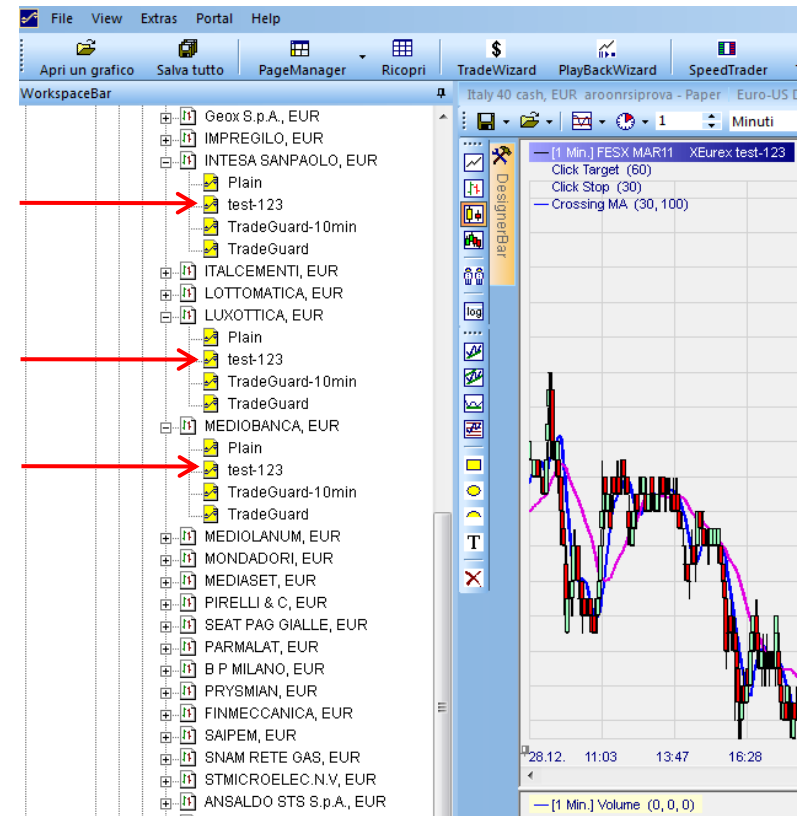
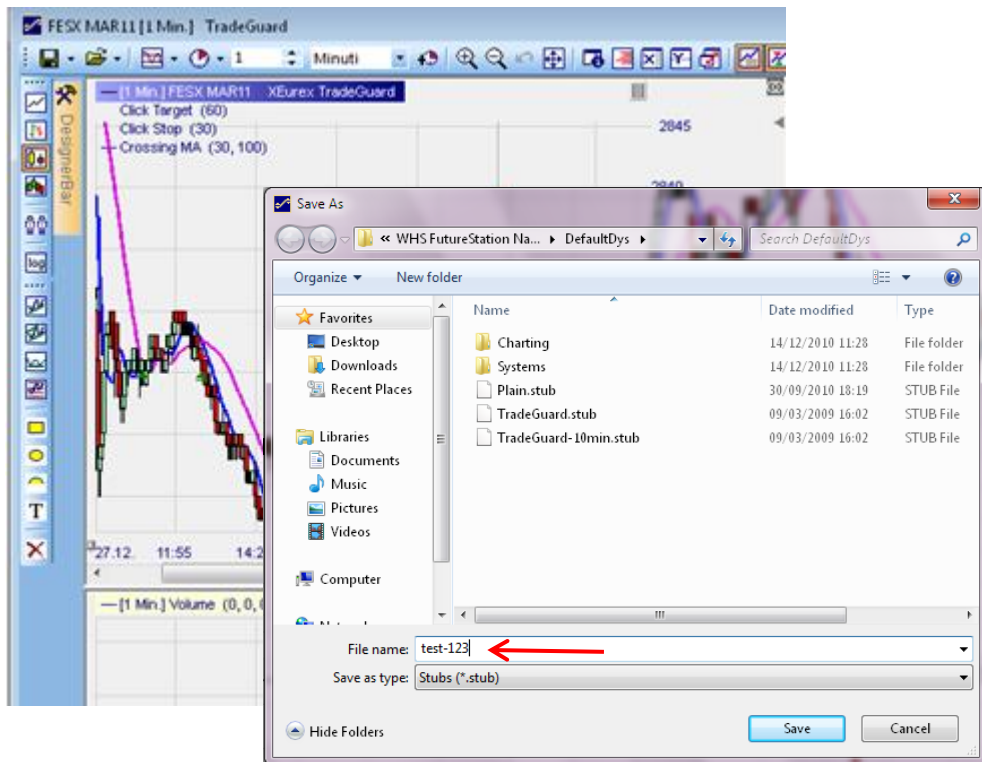
## 4 – Creare un modello di analisi

Una volta impostato un vostro modello di analisi, potrete applicarlo a tutti gli strumenti presenti sulla piattaforma:

Cliccate sulla freccia dell'icona  e salvate come “Stub”.

Date un nome alla vostra analisi e salvate.

La vostra analisi sarà salvata per ogni strumento e la potrete richiamare dalla “WorkSpaceBar”.




## 5 – Trading con target multipli e stop multipli

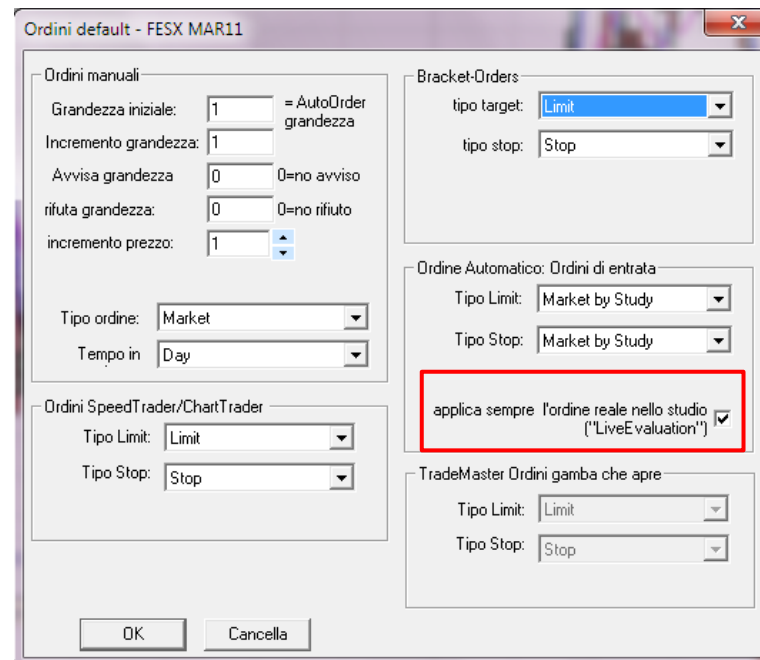
Introduzione: le funzioni “Target Multipli” e “Stop Multipli” permettono al trader di inquadrare le posizioni a livelli di prezzo differenti di target e stop.

### 5.1 Attivazione dei target e stop multipli

Disattivate il TradeGuard, sulla DesignerBar, Brackets, selezionate SI per Target Multipli e Stop Multipli.


Brackets	
Click Target	60, 1
Click Stop	30, 1
Unità per Bracket...	Ticks
Periodo ATR	20
Target Multipli	Si
Stop Multipli	Si

**ATTENZIONE:** per utilizzare queste funzioni in automatico, dovrete aprire la finestra “Ordini default” cliccando l’icona  che si trova nella DesignerBar e selezionare come da immagine qui a fianco:



## 5 – Trading con target multipli e stop multipli

### 5.2 Parametrare target multipli e stop multipli

Dalla DesignerBar cliccate sul tasto  per aggiungere target e stop secondo le vostre esigenze. Avendo attivato la funzione come al punto 5.1, ora potete scegliere quanti lotti (Volume ratio) a quale distanza per inquadrare la vostra posizione:

Brackets	
Click Target	15, 2
Initial Target Ticks	15
Volume Ratio	2
Click Stop	7, 2
Initial Risk Ticks	7
Volume Ratio	2
Click Stop	15, 1
Initial Risk Ticks	15
Volume Ratio	1
Click Target	20, 1
Initial Target Ticks	20
Volume Ratio	1



Nell'esempio entriamo in posizione con 3 lotti. Abbiamo inquadrato (funzione TradeGuard) la posizione come segue: 2 lotti hanno il target a 15 ticks e lo stop a 7 ticks. Un lotto ha il target a 20 ticks e lo stop a 15 ticks.



Se si entra in posizione con un lotto, il sistema per default assegna i primi target e stop dell'elenco nella DesignerBar. Con il set-up impostato come sopra, per un lotto in posizione il target sarà 15 e lo stop 7.

Nota: l'utilizzo di target e stop multipli non è supportato in modalità backtesting


## 6 – Impostazioni del grafico



## 6- Impostazioni del grafico

- |   |  |
|---|--|
| 1 | Cliccate sulla puntina per fissare l'origine del grafico. Il grafico si comprimerà durante la giornata.  |
| 2 | Click tasto dx del mouse sulla scala temporale per modificare il periodo di caricamento dei prezzi e/o l'aggregazione (1 min, tick etc).   |
| 3 | Tenete premuto il tasto sx del mouse, scorrere a destra e sx per allargare o restringere la scala temporale.   |
| 4 | Cliccate sulla puntina per arrestare l'aggiornamento del grafico   |
| 5 | Tenete premuto il tasto sx del mouse, scorrere in diagonale per definire l'area da zoomare.  |
| 6 | Tenete premuto il tasto sx del mouse sulla freccia, scorrere verso l'alto o il basso per allargare o restringere la scala del prezzo.  |
| 7 | Cliccare sull'icona  sulla toolbar sopra il grafico per inserire il Market Profile sul grafico. Indica la distribuzione dei volumi per livello di prezzo. |
| 8 | Cliccare sull'icona  sulla toolbar sopra il grafico per aggiustare automaticamente il grafico sullo schermo.  |
| 9 | Il "contagiri" indica quanto manca alla fine per la formazione di una candela.   |

Altre funzioni grafiche...

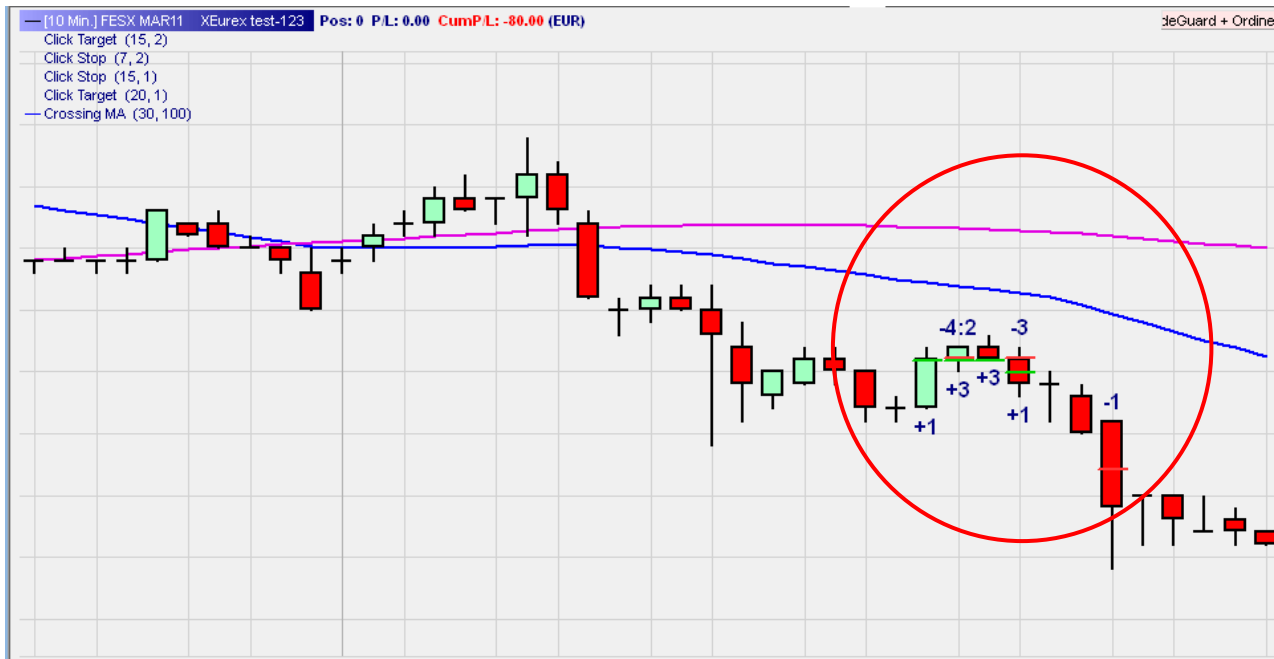
 TwinChart= apre un sottografico dello stesso strumento con una scala temporale piu' ampia.

 Asse x e y da visualizzare sul grafico.  Canali, linee, figure e  Fibonacci.

## 7 – Risultati


Per valutare la propria performance e la qualità delle entrate in posizione, potrete visualizzare sul grafico tutti gli ordini eseguiti.

Per attivare questa funzione è sufficiente cliccare sull'icona  posta sopra il grafico. Vedrete le quantità ed i livelli di prezzo a cui sono stati eseguiti i vostri titoli:



Dal menu "Extras", cliccate su "Copy Active Window to Clipboard" per esportare il grafico su Word, powerpoint o altri applicativi e stampare.

## 7 – Risultati

Cliccando sull'icona  nella finestra del conto, si apre il report statistico delle operazioni effettuate in giornata:

