

## REGLES DE TRADING

En signant les conditions générales vous vous êtes engagés à lire attentivement et à toujours respecter les règles ci-dessous avant de placer des ordres sur votre plate-forme de trading. WHS se réserve le droit de modifier ces règles même sans avertissement préalable.

Le trading avec effet de levier et/ou la vente à découvert peuvent entraîner des pertes supérieures à votre investissement initial. Tout solde débiteur sur le compte incombe à l'entière responsabilité du client et celui-ci s'engage le couvrir dans les 3 jours ouvrables. La dernière version des règles de trading est toujours disponible sur le site web de WHS. Contactez le support desk de WHS si vous avez des questions ou des doutes concernant ces règles de trading.

### PARTIE 1

#### HORAIRES

**Contrat forex** : Les contrats forex peuvent être traités 24h/24 en continu du dimanche soir au vendredi soir <sup>1</sup>.

En semaine, les positions forex restées ouvertes à 21h00 CET (Continental European Time – heure de Bruxelles) sont automatiquement roulées (roll-over) sur la prochaine journée de trading. Cette opération est décrite dans le formulaire 'Comprendre le relevé de compte' sur la page 'Clients' de notre site web. Les transactions réalisées après 21h00 CET sont reportées avec la date du jour de trading suivant. Il n'y a pas de commissions sur les roulements de positions. Les prix appliqués pour la clôture et la réouverture des positions sont visibles chaque jour parmi les rapports analytiques accessibles sur la plateforme de trading.

**Contrat CFD** : Mise à part un certain nombre d'exceptions<sup>1</sup>, les CFD ne peuvent être traités que durant les horaires d'ouverture du marché de référence de l'instrument financier sous-jacent. Les CFD forex et les CFD sur les indices les plus connus (Dax, CAC, AEX, Nikkei, ...) sont cependant cotés 24h/24 (5j/7) donc aussi lorsque le marché sous-jacent est fermé. Ceci est possible grâce à un calcul appelé 'fair value'. Nous pouvons déduire le cours théorique de certains indices à partir du cours d'autres indices encore ouverts. Les ordres sur ces CFD indices 24h/24 sont donc aussi exécutés 24h/24. Cela présente plusieurs avantages parmi lesquels celui vous permettant de vous protéger contre un gap d'ouverture en activant un ordre stop exécutable durant toute la nuit.

#### EXPIRATION

Certains contrats CFD sont basés sur des contrats futures qui expirent à une certaine date d'échéance. Les caractéristiques de ces contrats –expiration mensuelle ou trimestrielle, date d'expiration, etc.- sont disponibles sur les sites des marchés sur lesquels ils sont cotés.

Dans la plateforme WHS ProStation, il est possible de trouver la date d'expiration du CFD en ouvrant un ticket d'ordre (voir image à droite).

Vous ne pouvez pas garder de position après la date d'expiration. Si vous avez oublié une position sur un contrat CFD dont l'expiration est passée, la position sera automatiquement clôturée au prix d'expiration qui est fixé par le marché sous-jacent.

Si vous souhaitez conserver une position sur le sous-jacent en question, il vous faudra rouler la position vous-même, c'est à dire clôturer la position existante et rouvrir une position sur l'échéance suivante. Il est conseillé de passer sur le CFD de la nouvelle échéance entre 1 et 5 jours avant la date d'expiration car la liquidité sur le contrat future sous-jacent diminue très rapidement dans les derniers jours.

#### Exemple : Sur le CFD Future France 40

Le contrat décembre expire le 18/12/09. Pour rouler ma position, avant le 18/12/09 :

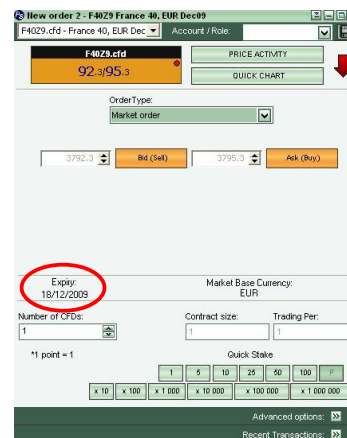
Position Longue : Il faut vendre le contrat qui va expirer, et acheter le contrat de janvier 2010.

Position Short : Il faut acheter le contrat qui va expirer, et vendre le contrat de janvier 2010.

#### VALEUR DU POINT - TAILLE DES POSITIONS

Les contrats CFD sont basés sur une gamme très large d'instruments financiers. De ce fait, la valeur du point peut varier d'un contrat CFD à un autre<sup>1</sup>.

CFD	Margin day	Margin night	Start of week	Trading hours CET (Amsterdam, Brussels, Frankfurt, Paris time)	End of week
	Tick	Tick Value			
WTI Crude Oil Futures	3% 0,01 1 / 100	6% 1 USD	Monday 00:00	0:00 <-----> 24:00 15:00 Spread: move mouse over green bars 02:00 ----- 20:30	Friday 23:00



La colonne Tick correspond à l'écart minimum entre deux prix consécutifs. Le tick est exprimé en point de CFD.

La colonne Tick Value donne la valeur monétaire du tick dans la devise de l'instrument.

A partir de ces deux informations, on peut déterminer la valeur d'un point de contrat CFD comme ci-dessous :

Contrat CFD:	WTI Crude Oil
Tick:	0.01 point
Tick value :	USD 1

Un point vaut donc USD 100 (= 1 / 0,01). Si l'on achète 1 contrat WTI Crude Oil à USD 120, on manipule donc une position égale à USD 12.000 (= 1 x 120 x 100).

**ASTUCE : Consultez d'abord la valeur d'un tick dans le tableau des instruments avant de trader un CFD que vous ne connaissez pas.**

**Attention:** N'utilisez pas la Calculatrice PIP pour déterminer la taille de vos positions, la valeur d'un pip ou la valeur d'un écart de pip.

## SPREADS

Les spreads des CFD basés sur des futures varient avec les spreads des futures sous-jacents.

## GRAPHIQUES

Pour les CFD, il n'y a pas de cours de dernière exécution (last) comme en bourse. Les graphiques sur la plate-forme ne sont donc pas basés sur la dernière exécution mais sur le cours de l'offre (bid). Les investisseurs moins expérimentés nous font parfois la remarque que leur ordre d'achat stop est exécuté de façon fautive car la courbe du graphique n'aurait pas atteint le seuil de déclenchement. Cette remarque n'est pas correcte. Lorsque le ask, par définition toujours supérieur au bid, atteint le seuil de déclenchement, l'ordre d'achat est activé. Le graphique montre le bid et il se peut que le bid n'ait pas atteint niveau du seuil de déclenchement au moment de l'activation de l'ordre d'achat.

## AJUSTEMENT FINANCIER

Le fait de garder une position CFD ouverte après 23h00 CET génère un ajustement financier (crédit ou débit) sur votre compte. Ceci n'est d'application que sur les CFD actions, indices cash (donc pas sur les CFD basés sur indices futures), matières premières cash (donc pas sur les CFD matières premières futures).

Si la valeur de la position est X (X = nombre de CFD x prix de clôture), l'ajustement est :

Position longue :  $- X \times (\text{LIBOR} + 3\%) / 360$       Position short :  $+ X \times (\text{LIBOR} - 3\%) / 360$   
(ou 0 si LIBOR <= 3%)

### Exemples:

Au 30/11/2006:  
EUR overnight Libor = 3.33%  
USD overnight Libor = 5.29%  
EUR/USD: 1.30

Position		Prix	Ajustement
-300	General Motors	\$ 30	+ € 0.44 / jour
-300	AXA	€ 30	+ € 0.08 / jour
+300	AXA	€ 30	- € 1.58 / jour
+300	General Motors	\$ 30	- € 1.59 / jour

## DIVIDENDES

Les clients qui détiennent des positions acheteuses ou vendeuses sur un CFD dont l'action sous-jacente paie un dividende sont opérés de l'ajustement suivant :

	<u>Actions U.K.</u>	<u>Actions U.S.</u>	<u>Autres actions</u>
<b>Achat</b>	+ 90% x dividende brut	+ 85% x dividende brut	Variable selon le pays
<b>Vente</b>	- 100% x dividende brut	- 100% x dividende brut	- 100% x dividende brut

## VENTE A DECOUVERT (SHORT SELLING)

Des restrictions peuvent être imposées sur les ventes à découvert (liquidité insuffisante, limitation des marchés sous-jacents, etc.).

## AUGMENTATION DE CAPITAL

En cas d'augmentation de capital (rights issue), le cours peut baisser mécaniquement suite à la dilution des actions. Spéculer profitablement sur cette baisse en shortant le CFD est inutile : tout trader ayant une position à découvert/short au moment de cette augmentation de capital sera contraint de racheter les nouvelles actions émises en plus de sa position initiale. Ces actions supplémentaires émises à un cours préférentiel, devront être rachetées au cours du marché.

## SPLITS – REVERSE SPLITS

Un split est la division du nominal d'une action afin de rendre la valeur unitaire de l'action plus faible. Le reverse split est l'opération inverse. La position CFD dont le sous-jacent est une action qui connaît un split ou un reverse split sera mise à jour sur la plate-forme dans les meilleurs délais. Il appartient cependant au client de s'informer si des opérations de split ou reverse split risquent d'influencer leur portefeuille, et d'adapter les volumes et/ou les prix des ordres en cours sur les CFD concernés.

## PARTIE 2

### PLACER UN ORDRE PAR TELEPHONE

Pour que votre ordre soit exécuté efficacement, préparez à l'avance les informations suivantes :

- Numéro de compte
- Instrument
- Achat ou vente
- Nombre de contrats (des tailles minimum/maximum peuvent être d'application)
- Type d'ordre (marché, limite, stop, OCO, parent/contingents)
- Prix

De 08h00 à 22h00 : +352 42 80 42 - 81 (F) ou 82 (NL) ou 80 (EN) ou 83 (D)

De 22h00 à 08h00 : +44 207 170 0750 (EN)

### ORDRES STOP ET LIMITE DURANT LA NUIT OU LE WEEKEND

Il n'est pas sans risque de garder des ordres stop ou limite à validité illimitée durant une nuit, un jour férié ou un weekend. Ces ordres peuvent être exécutés à des prix moins favorables que prévus. En effet, le décalage entre le prix de clôture d'une séance et le prix d'ouverture de la séance suivante peut varier (gap). Exemples :

	<u>EUR/USD</u>	<u>GBP/USD</u>	<u>Action AXA</u>
Prix de clôture	1.2400	1.7650	30.50
Ordre GTC ouvert	Buy Stop @ 1.2425	Buy Limit @ 1.7625	Buy Stop @ 30.75
Bid/Ask à l'ouverture	1.2436/39	1.7600/04	30.80/30.82
Le prix d'exécution sera ...	1.2439	1.7604	30.82

### EXECUTION DES ORDRES

**Ordre Marché.** Un ordre marché est exécuté au meilleur prix disponible. Le prix affiché par le ticket d'ordre avant l'envoi de l'ordre ne représente que le dernier meilleur prix disponible et non le prix d'exécution final.

**Ordre Limite.** Un ordre limite est exécuté aux prix limite ou si possible à un meilleur prix.

**Ordre Direct Deal.** L'ordre direct deal est un ordre limite, dont la limite correspond au cours de demande actuel si vous achetez, ou au cours d'offre actuel si vous vendez. C'est une façon rapide de placer un ordre tout en évitant le slippage. En effet, soit le prix du marché est meilleur ou égal à cette limite et l'ordre est exécuté, ou alors le prix du marché glisse et ne permet plus l'exécution de l'ordre. Dans ce cas, vous recevez automatiquement un nouveau ticket d'ordre avec comme limite le nouveau prix disponible actualisé. Vous pouvez alors cliquer pour donner votre accord, ou simplement ignorer le ticket d'ordre (celui-ci disparaît automatiquement après quelques secondes).

**Ordre Stop.** Un ordre stop déclenche un ordre marché lorsqu'un niveau de prix introduit par l'utilisateur (le trigger) est atteint. Cet ordre au marché est alors exécuté au prochain prix disponible. Les ordres stop d'achat sont exécutés au meilleur cours de demande (ASK) disponible. Les ordres de vente stop sont exécutés au meilleur cours d'offre (BID) disponible. Le prix d'exécution peut différer du niveau de prix introduit. Les prix n'évoluent pas nécessairement de manière continue, ils peuvent évoluer par sauts.

**Guaranteed Stop.** Cet ordre stop n'est disponible que pour les CFD sur indice et uniquement via le type d'ordre 'Parent et contingents'. Un ordre stop garanti est un ordre stop avec prix d'exécution garanti. Le prix d'exécution équivaut au seuil de déclenchement. Un nombre fixe de points<sup>1</sup> est chargé sur l'exécution de l'ordre parent. Le niveau de prix choisi pour activer l'ordre doit se trouver à une distance minimale du prix actuel du marché<sup>1</sup>.

Exemples :

Les paramètres du stop garanti pour le CFD France 40 sont : 2 / 50.

Cas d'une vente stop

Le marché traite 5120-5122.  
Vous souhaitez prendre une position **longue** protégée par un stop garanti.  
Cochez 'Guaranteed' et introduisez un prix stop au moins **50** points sous le cours. p.ex : 5070.

L'exécution est garantie à **5070**

L'ordre parent sera exécuté avec une charge de **2** points

Cas d'un achat stop

Le marché traite 5120-5122.  
Vous souhaitez protéger une position **short** protégée par un stop garanti.  
Cochez 'Guaranteed' et introduisez un prix stop au moins **50** points au dessus du cours. p.ex : 5172.

L'exécution est garantie à **5172**

L'ordre parent sera exécuté avec une charge de **2** points

**IMPORTANT**

**(1) Un ordre qui n'est pas rejeté au moment où vous le placez est, par définition, accepté ; même si vous ne voyez pas immédiatement apparaître une confirmation de l'ordre.**

**(2) Un ordre exécutable (un ordre marché, un ordre limite dont la limite a été atteinte, un ordre stop dont le seuil de déclenchement est touché), sera toujours exécuté comme décrit dans ce document même si vous ne voyez pas immédiatement apparaître la position.**

**Même lorsqu'un ordre est exécuté immédiatement, la confirmation de l'exécution peut être ralentie. Le fait que vous ne receviez pas immédiatement la confirmation de l'exécution, ou que vous ne voyiez pas la position, ne signifie pas que l'ordre n'a pas été exécuté. Ce n'est pas un problème. Même si vous ne recevez pas immédiatement la confirmation, vous pouvez quand même placer un ordre pour clôturer ou protéger la position. La confirmation et la mise à jour de la position va toujours suivre.**

**PARTIE 3****Marges**

WHS définit deux types de marge:

**Marge intraday.** La marge intraday représente le capital\* minimum requis sur le compte pour pouvoir ouvrir une nouvelle position et maintenir à chaque instant une position ouverte. Un ordre est refusé s'il n'y a pas assez de marge disponible.

**Marge overnight.** La marge overnight représente le capital minimum requis sur le compte pour maintenir des positions au-delà de la nuit ou plus longtemps. La marge overnight est égale à deux fois la marge intraday (exception : spot forex et CFD forex).

\*Capital = cash + profits ou pertes sur positions ouvertes

La marge varie d'un instrument à l'autre <sup>1</sup>. Voici quelques exemples :

	Marge intraday	Marge overnight
Contrat FX et CFD FX	1%	1%
CFD sur action individuelle	10%	20%
CFD Euro Bond Future	2%	4%
CFD CAC40 Index	0.5%	1%
CFD Brent Crude Oil Future	3%	6%
CFD London Coffee Future	5%	10%

Les marges peuvent varier. Les marges, incluant les marges sur des positions ouvertes, peuvent être modifiées sans avertissement préalable.

**CONNAITRE LA VALEUR DE SON COMPTE**

La plateforme de trading montre en temps réel ces paramètres importants de votre compte:

Capitaux Disp (EUR): 134819.00 | Marge Req (EUR): 0.00 | G/P Flottante (EUR): 0.00 | Somme Totale Des Capitaux (EUR): 134819.00 | Pourcentage de Marge (267013): 0.00%

## CFD & FOREX

- **Capitaux Disp :** Pouvoir d'achat (= somme totale des capitaux – marge intraday requise)
- **Marge Req :** Marge totale requise par les positions ouvertes en intraday
- **G/P Flottante :** Gain ou perte total sur les positions ouvertes
- **Somme Totale des Capitaux :** Valeur actuelle totale du compte (= Capitaux Disp + G/P Flottante + G/P non réalisé)
- **Pourcentage de Marge :** Voir paragraphe – Règles de prudence

## EFFET DE LEVIER

### Exemples :

- 1) J'ai € 2.500 sur mon compte et j'achète 3 CFD France40 à 5.000 points. L'effet de levier est : 6 (= 3 x 5.000 / 2.500)
- 2) J'ai € 50.000 sur mon compte et j'achète 8 CFD France40 à 5.000 points. L'effet de levier est : 0.8 (= 8 x 5.000 / 50.000). Inférieur à 1, donc pas d'effet de levier utilisé.
- 3) J'ai € 5.000 sur mon compte et j'achète 300 CFD action ABC à € 50, et j'achète 2 CFD France40 à 5.000 points . L'effet de levier est : 5 (= [(300 x 50) + (2 X 5000)] / 5.000).

**ASTUCE :** L'effet de levier résulte donc du choix du client lui-même. Plus d'effet de levier signifie plus de risque. Limitez votre effet de levier.

## REGLES DE PRUDENCE (REGLE DE MARGE)

WHS utilise le « **Pourcentage de Marge** » (**PM**) pour mesurer le niveau de risque sur un compte. Le Pourcentage de Marge est le ratio entre la valeur totale du compte et la marge requise. La formule est simple :

$$PM = \frac{\text{Somme totale de Capitaux}}{\text{Marge Req}}$$

**ASTUCE :** Ce pourcentage est disponible en temps réel sur votre plate-forme. Consultez-le régulièrement !

Cas	Règle	Actions prises par WHS en cas de non respect des règles
<b>Ouvrir</b> une nouvelle position	PM doit être > 100%	Si PM < 100%, la plateforme rejette automatiquement tout nouvel ordre.  Si la valeur du compte tombe sous 125 euros, vous ne pourrez plus ouvrir de nouvelles positions. Les positions préalablement ouvertes peuvent être conservées tant que les règles de marge sont respectées.
<b>Maintenir</b> une position en intraday	PM doit rester > 100%  Si PM descend sous 25%	Si PM descend sous 100%, les exigences de marge intraday ne sont plus respectées et WHS peut user de son droit contractuel pour liquider des positions dans votre compte sans qu'un avertissement préalable soit nécessaire.  Si PM descend sous 25 %, toutes les positions de votre compte seront liquidées automatiquement au prix du marché. Attention : dans certaines circonstances (ex : gap d'ouverture, insuffisance de liquidité, forte volatilité, taille d'ordre importante, cotation suspendue, etc.), une liquidation peut résulter en un solde débiteur dont le titulaire de compte est responsable. Le débit causé devra être couvert dans les 3 jours ouvrables.
<b>Maintenir</b> une position en overnight	PM doit être > 200%	Chaque matin, WHS vérifie que la valeur du compte couvre la marge overnight, c'est-à-dire que PM > 200% entre 22h00 CET et 08h00 CET. Si ce n'est pas le cas : 1) WHS constate et enregistre un <b>overnight call</b> 2) WHS liquide les positions nécessaires 3) WHS informe le client par email  Au 3ème appel de marge au cours d'une période de 180 jours, le client cesse de bénéficier de la marge 'intraday'. La marge 'overnight' sera requise pour toute ouverture de position pendant 90 jours. Ceci constitue une protection, puisque le client sera contraint de travailler avec plus de précaution. Dans le cas (improbable) d'un nouveau dépassement de marge au cours des 90 jours, la période de doublement de la marge est prolongée de 90 jours.  <b>Astuce :</b> le client peut demander à WHS de doubler sa marge intraday s'il veut éviter les overnight calls.  <b>Afin d'éviter ou de diminuer le dépassement de marge, WHS se réserve le droit de liquider entièrement ou partiellement des positions 30 minutes avant la clôture du marché en question si le PM &lt; 200%.</b>

<sup>1</sup> Tous les paramètres (heures de trading, taille,...) de chaque CFD se trouvent dans les tableaux des instruments sur la page 'Clients' de notre site web.